



**КИЇВСЬКИЙ НАЦІОНАЛЬНИЙ
УНІВЕРСИТЕТ
ІМЕНІ ТАРАСА ШЕВЧЕНКА**

**Навчальна лабораторія з прикладних
соціологічних досліджень**

Факультет соціології



УНІВЕРСИТЕТСЬКЕ ДОСЛІДЖЕННЯ UNIDOS – 16:

*У лютому 2009 року факультет соціології започаткував моніторингове опитування **UNIDOS** (УНІверситетське ДОСлідження), що виконується в межах навчальної практики студентів факультету один або два рази на рік. Опитувальник містить постійну (моніторингову) і змінну частини. Всього за цей час проведено 16 хвиль дослідження. Опитування проводять студенти старших курсів факультету соціології під керівництвом викладачів та за підтримки керівництва університету.*

Шістнадцята хвиля дослідження була проведена у листопаді 2020 р. Вперше опитування було повністю проведено онлайн. Заповнили анкету 3988 студентів 2-6 курсів всіх факультетів та інститутів університету (за виключенням Військового інституту та Інституту Управління державної охорони України).

КИЇВ – 2020

**ДО 16-Ї ХВИЛИ ОПИТУВАННЯ UNIDOS БУЛО ВКЛЮЧЕНО НАСТУПНІ
РОЗДІЛИ:**

| | |
|--|----|
| Мотивація отримання вищої освіти | 4 |
| Успішність, навчальна та науково-дослідницька активність студентів | 6 |
| Задоволеність студентів навчанням в університеті..... | 10 |
| Очікування та реалії якості освітнього процесу очима студентів | 15 |
| Заходи для підвищення якості освітнього процесу..... | 23 |
| Плани студентів на майбутнє, працевлаштування | 28 |
| Академічна доброчесність: практика плагіату та списування..... | 35 |
| Соціальні мережі та месенджери у житті студента | 39 |
| Соціально-демографічний портрет студента..... | 44 |

В ході шістнадцятої хвили щорічного моніторингового дослідження **UNIDOS** було опитано 3988 студентів різних курсів навчання всіх факультетів та інститутів (окрім Військового інституту та Інституту Управління державної охорони України) КНУ імені Тараса Шевченка (див. Табл. 1). Вперше опитування було проведено повністю онлайн.

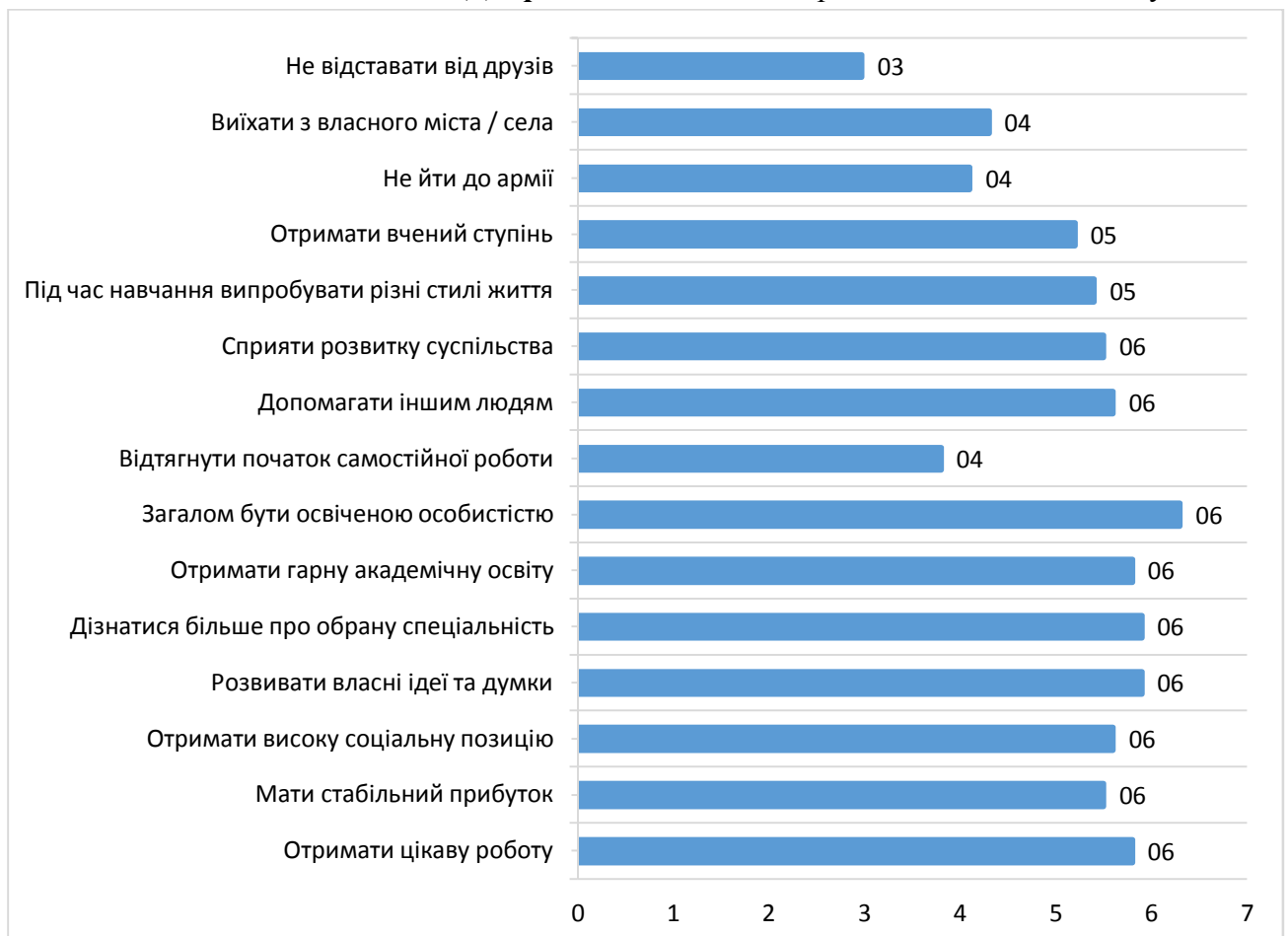
Таблиця 1. Розподіл респондентів опитування по факультетам та інститутам

| ФАКУЛЬТЕТ | Надано електронних адрес | Отримано відповідей | Рівень відповід ей | Зважена кількість |
|--|---------------------------------|----------------------------|---------------------------|--------------------------|
| ННЦ «Інститут біології та медицини» | 735 | 390 | 53,06% | 195 |
| Географічний факультет | 329 | 152 | 46,20% | 151 |
| ННІ «Інститут геології» | 320 | 89 | 27,81% | 78 |
| Економічний факультет | 1661 | 437 | 26,31% | 394 |
| Інститут високих технологій (ІВТ) | 200 | 81 | 40,50% | 64 |
| Інститут журналістики | 760 | 257 | 33,82% | 224 |
| Інститут міжнародних відносин (ІМВ) | 1337 | 400 | 29,92% | 457 |
| Інститут філології | 1168 | 457 | 39,13% | 537 |
| Історичний факультет | 552 | 177 | 32,07% | 154 |
| Механіко-математичний факультет | 353 | 164 | 46,46% | 140 |
| Радіофізичний факультет (ФРЕКС) | 231 | 64 | 27,71% | 136 |
| Факультет інформаційних технологій (ФІТ) | 1047 | 265 | 25,31% | 247 |
| Факультет комп'ютерних наук та кібернетики | 786 | 183 | 23,28% | 230 |
| Факультет психології | 399 | 126 | 31,58% | 140 |
| Факультет соціології | 207 | 124 | 59,90% | 48 |
| Фізичний факультет | 430 | 136 | 31,63% | 108 |
| Філософський факультет | 66 | 19 | 28,79% | 164 |
| Хімічний факультет | 394 | 186 | 47,21% | 92 |
| Інститут права | 1262 | 281 | 22,27% | 432 |
| Всього | 12237 | 3988 | 32,59% | 3991 |

Мотивація отримання вищої освіти

В даному дослідженні ми інтерпретуємо мотивацію як сукупність причин (факторів), які стимулюють та спонукають студентів отримувати вищу освіту. Оцінювання проводилося за 7-бальною шкалою. Респонденти відповідали на запитання «Для чого ви отримуєте вищу освіту? На вашу думку, вища освіта є корисною для того, щоб...» з варіантами відповідей від 1 – «взагалі не корисно» до 7 – «дуже корисно». Результати опитування свідчать, що найбільш значимою групою факторів (потреб) отримання вищої освіти є група факторів екзистенціальних – «загалом бути освіченою особистістю» – (6,3 бали) та «отримати цікаву роботу» – (5,9 балів). Другу групу складають прагматичні та матеріальні фактори: «мати стабільний прибуток» (5,5 балів), «отримати високу соціальну позицію» (5,6 балів). Ще одну групу складають фактори освіти, навчання та виховання: «розвивати власні ідеї та думки» (5,9 балів), «дізнатися більше про обрану спеціальність» (5,9 балів), «отримати гарну академічну освіту» (5,9 балів), «отримати вчений ступінь» (5,4 балів). Також можемо зазначити менш значиму групу факторів отримання вищої освіти, що пов'язані із вирішенням власних індивідуальних потреб/проблем: «під час навчання випробувати різні стилі життя» (5,5 балів), «виїхати з власного міста/села» (5,2 балів), «не йти до армії» (4,6 балів), «не відставати від друзів» (4,1 бали), «відтягнути початок самостійної роботи» (3,8 балів) (див. Діаграма 2, Табл.2).

Діаграма 2. Мотивація отримання вищої освіти студентами



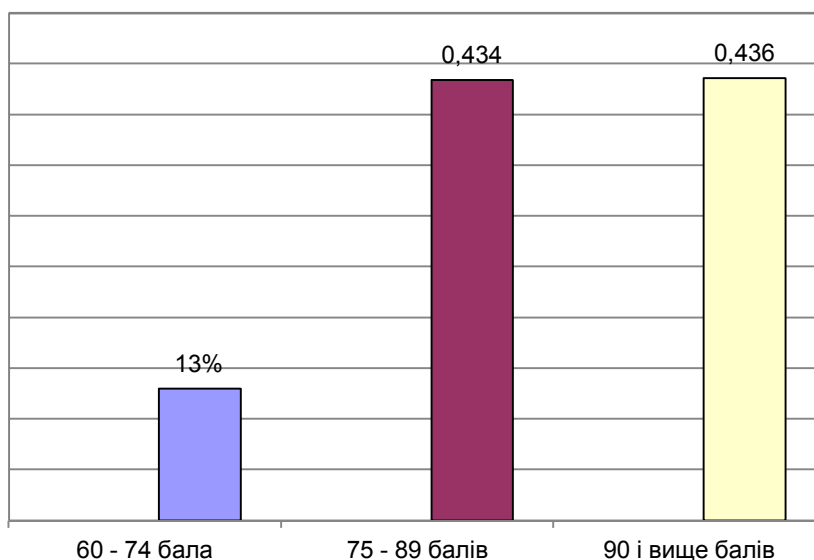
Таблиця 2. Мотивація отримання вищої освіти залежно від факультету/інституту навчання (усереднені бали по 7-бальній шкалі)

| | Отримати цікаву роботу | Мати стабільний прибуток | Отримати високу соціальну позицію | Розвивати власні ідеї та думки | Дізнатися більше про обрану спеціальність | Отримати гарну академічну освіту | Загалом бути освіченою особою | Відтягнути початок самостійної роботи | Сприятли розвитку суспільства | Під час навчання випробувати різні стилі життя | Отримати вчений ступінь | Не йти до армії | Вийхати з власного міста / села | Не відставати від друзів | Задовольнити бажання батьків |
|--------------------------------------|------------------------|--------------------------|-----------------------------------|--------------------------------|---|----------------------------------|-------------------------------|---------------------------------------|-------------------------------|--|-------------------------|-----------------|---------------------------------|--------------------------|------------------------------|
| ННЦ «Інститут біології та медицини» | 5,9 | 5,4 | 5,4 | 5,9 | 6,2 | 6,0 | 6,3 | 3,8 | 5,7 | 5,4 | 5,8 | 4,8 | 5,4 | 4,1 | 4,1 |
| Географічний факультет | 5,8 | 5,8 | 5,7 | 6,0 | 5,8 | 6,0 | 6,4 | 3,8 | 5,8 | 5,9 | 5,0 | 5,7 | 5,2 | 4,1 | 4,5 |
| ННІ «Інститут геології» | 6,1 | 5,8 | 5,8 | 5,9 | 6,1 | 6,1 | 6,3 | 4,1 | 5,7 | 5,7 | 5,6 | 4,6 | 5,2 | 4,2 | 4,4 |
| Економічний факультет | 5,6 | 5,5 | 5,5 | 5,8 | 5,7 | 5,7 | 6,2 | 3,6 | 5,4 | 5,5 | 4,9 | 4,2 | 4,9 | 4,1 | 4,4 |
| Інститут високих технологій | 5,7 | 5,4 | 5,5 | 5,8 | 6,2 | 6,0 | 6,0 | 3,8 | 5,6 | 5,3 | 6,1 | 5,1 | 5,4 | 3,9 | 4,0 |
| Інститут журналістики | 5,7 | 5,3 | 5,5 | 5,9 | 5,8 | 5,6 | 6,3 | 3,8 | 5,7 | 5,5 | 5,0 | 4,6 | 5,2 | 4,0 | 4,5 |
| Інститут міжнародних відносин | 6,0 | 5,6 | 5,9 | 5,9 | 5,9 | 6,0 | 6,4 | 3,7 | 5,7 | 5,3 | 5,4 | 4,3 | 5,1 | 4,2 | 4,5 |
| Інститут філології | 5,8 | 5,6 | 5,6 | 6,0 | 5,8 | 6,1 | 6,4 | 3,9 | 5,8 | 5,7 | 5,5 | 4,2 | 5,4 | 3,9 | 4,5 |
| Історичний факультет | 5,8 | 5,2 | 5,7 | 6,2 | 5,8 | 6,1 | 6,5 | 3,9 | 6,1 | 5,5 | 5,4 | 4,5 | 4,9 | 3,9 | 3,8 |
| Механіко-математичний ф-т | 5,7 | 5,7 | 5,7 | 5,8 | 5,7 | 5,9 | 6,2 | 3,8 | 5,5 | 5,5 | 5,5 | 4,7 | 5,3 | 4,1 | 4,3 |
| Радіофізичний ф-т (ФРЕКС) | 5,6 | 5,3 | 5,4 | 5,7 | 5,4 | 5,7 | 6,1 | 4,1 | 5,4 | 5,4 | 5,0 | 5,2 | 5,5 | 4,2 | 4,8 |
| Ф-т інформаційних технологій | 5,3 | 5,1 | 5,1 | 5,4 | 5,5 | 5,3 | 5,7 | 3,8 | 5,0 | 5,3 | 5,0 | 5,7 | 5,2 | 4,1 | 4,5 |
| Ф-т комп'ютерних наук та кібернетики | 5,3 | 5,1 | 5,2 | 5,3 | 5,4 | 5,3 | 5,9 | 4,0 | 4,9 | 5,2 | 5,1 | 5,4 | 5,6 | 4,3 | 4,9 |
| Факультет психології | 5,7 | 5,3 | 5,5 | 6,2 | 6,3 | 6,0 | 6,4 | 4,1 | 5,8 | 5,4 | 5,6 | 4,0 | 4,6 | 3,5 | 4,1 |
| Факультет соціології | 5,6 | 5,3 | 5,4 | 6,0 | 5,9 | 5,9 | 6,3 | 4,0 | 5,8 | 5,2 | 5,4 | 4,5 | 5,4 | 3,8 | 4,7 |
| Фізичний факультет | 6,0 | 5,2 | 5,4 | 6,1 | 6,2 | 6,1 | 6,3 | 4,0 | 5,8 | 5,3 | 6,0 | 4,9 | 5,2 | 4,1 | 3,8 |
| Філософський факультет | 5,9 | 5,4 | 5,7 | 6,3 | 6,1 | 6,3 | 6,7 | 3,5 | 5,8 | 6,0 | 6,1 | 5,1 | 5,1 | 4,2 | 4,0 |
| Хімічний факультет | 6,1 | 5,8 | 5,5 | 5,9 | 6,0 | 6,0 | 6,2 | 3,2 | 5,6 | 5,4 | 5,5 | 4,5 | 4,9 | 3,9 | 4,0 |
| Інститут права | 6,2 | 6,0 | 6,1 | 6,1 | 6,3 | 6,1 | 6,6 | 3,6 | 6,0 | 5,5 | 5,3 | 4,0 | 5,0 | 4,3 | 4,2 |
| Всього | 5,8 | 5,5 | 5,6 | 5,9 | 5,9 | 5,9 | 6,3 | 3,8 | 5,6 | 5,5 | 5,3 | 4,5 | 5,2 | 4,1 | 4,4 |

Успішність, навчальна та науково-дослідницька активність студентів

Студенти університету в цілому оцінили власну успішність в навчанні як таку, що є вищою за середню: 43,4% студентів оцінили свою успішність на іспитах у 75-89 балів, 43,6% студентів – у 90 і вище балів (див. Діаграма 3). Самооцінка суттєво відрізняється за інститутами (факультетами) – див. Табл.3.

Діаграма 3. Діапазон, в якому найчастіше знаходяться оцінки студентів на іспитах (у відсотках до тих, хто дав відповідь)



Таблиця 3. Розподіл успішності студентів за факультетами/інститутами (у відсотках до тих, хто дав відповідь)

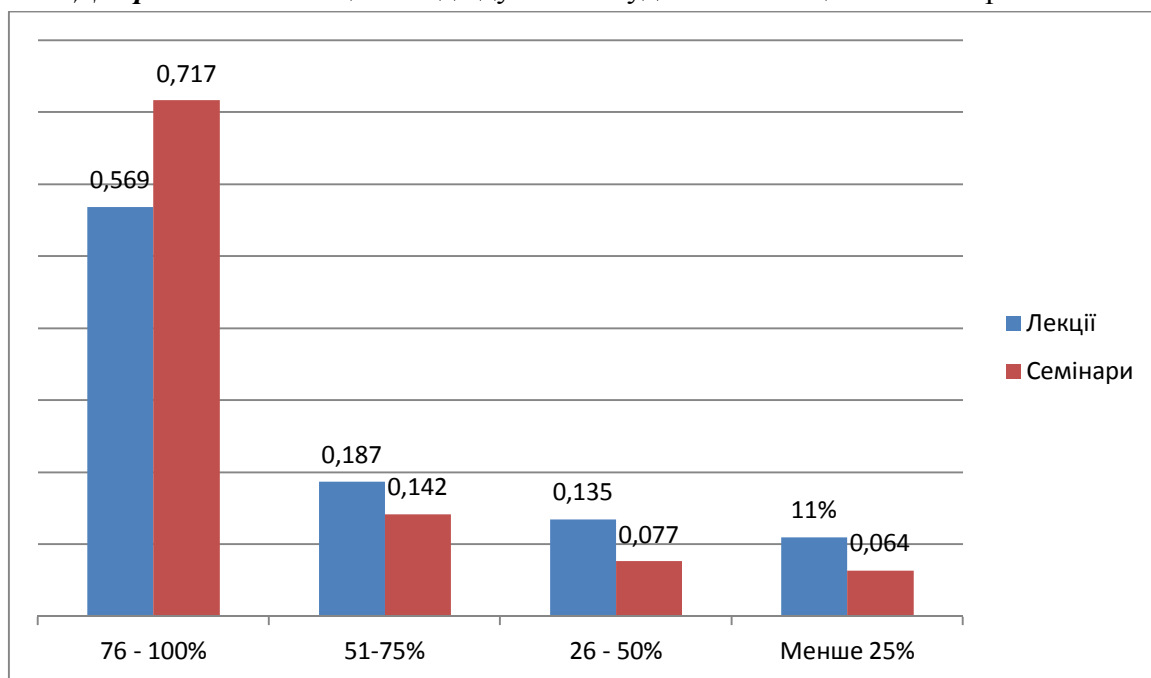
Відповіли на запитання 1867 респондентів з 3988

| | 60-74 балів | 75-89 балів | 90 і вище балів |
|--|-------------|-------------|-----------------|
| ННЦ «Інститут біології та медицини» | 9,9 | 51,6 | 38,5 |
| Географічний факультет | 6,3 | 35,9 | 57,8 |
| ННІ «Інститут геології» | 8,8 | 58,8 | 32,4 |
| Економічний факультет | 13,9 | 51,1 | 35,0 |
| Інститут високих технологій | 10,0 | 53,3 | 36,7 |
| Інститут журналістики | 8,3 | 38,5 | 53,2 |
| Інститут міжнародних відносин | 11,8 | 50,6 | 37,6 |
| Інститут філології | 6,7 | 36,0 | 57,3 |
| Історичний факультет | 4,8 | 47,6 | 47,6 |
| Механіко-математичний факультет | 29,2 | 47,7 | 23,1 |
| Факультет радіофізики, електроніки та комп'ютерних систем(ФРЕКС) | 30,2 | 57,1 | 12,7 |
| Факультет інформаційних технологій(ФІТ) | 15,6 | 45,1 | 39,3 |
| Факультет комп'ютерних наук та кібернетики | 23,4 | 41,1 | 35,5 |
| Факультет психології | 11,5 | 33,3 | 55,2 |

| | 60-74 балів | 75-89 балів | 90 і вище балів |
|------------------------|-------------|-------------|-----------------|
| Факультет соціології | 20,0 | 32,0 | 48,0 |
| Фізичний факультет | 20,4 | 40,7 | 38,9 |
| Філософський факультет | 0 | 40,2 | 59,8 |
| Хімічний факультет | 14,6 | 54,2 | 31,2 |
| Інститут права | 17,2 | 34,9 | 47,9 |

Оскільки опитування проводилось під час дистанційного навчання, то статистика «відвідування» занять має інший, дещо відмінний від традиційного способу навчання, характер. Загалом, переважна більшість студентів (56,9%) зазначають, що відвідували 76-100% лекційних занять. Більше половини лекційних занять (51-75%) відвідує 18,7% студентів. Лише 13,5% студентів відвідує менше половини занять: від 26 до 50% лекцій відвідує 13,5%, а 25% і менше – 11% студентів. Дещо краща ситуація склалася із відвідуванням семінарських/практичних занять: 75-100% занять відвідує 71,7% студентів, 50-75% - 14,2% студентів, 25-50% - 7,7% студентів, менше 25% - 6,4% студентів. Докладна інформація про самооцінку відвідування студентами занять за факультетами/інститутами представлена в Табл.4.

Діаграма 4. Самооцінка відвідування студентами лекцій та семінарів.



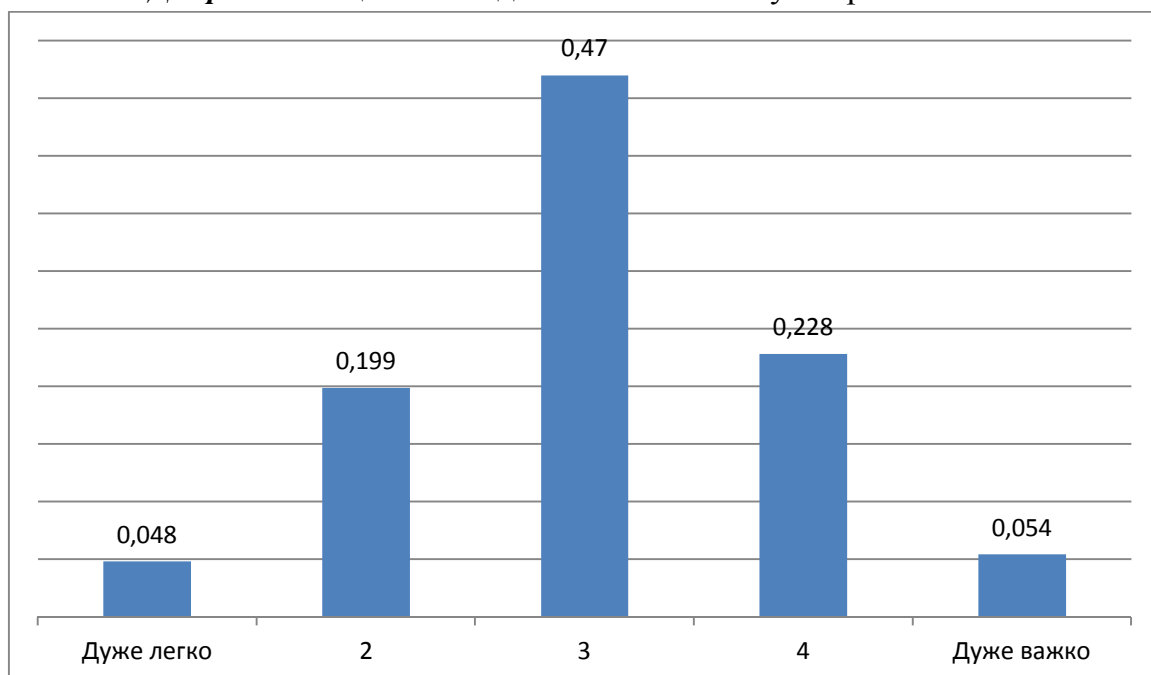
Таблиця 4. Розподіл самооцінки відвідування занять студентами за факультетами/інститутами (у відсотках до тих, хто дав відповідь)

| | Відвідування лекційних занять | | | | Відвідування семінарських/практичних занять | | | |
|-------------------------------------|-------------------------------|--------|--------|---------|---|--------|--------|---------|
| | 0-25% | 26-50% | 51-75% | 76-100% | 0-25% | 26-50% | 51-75% | 76-100% |
| ННЦ «Інститут біології та медицини» | 11,1 | 8,9 | 18,9 | 61,1 | 3,3 | 3,3 | 5,5 | 87,9 |
| Географічний факультет | 4,7 | 12,5 | 14,1 | 68,8 | 4,7 | 6,3 | 10,9 | 78,1 |
| ННІ «Інститут геології» | 8,6 | 8,6 | 28,6 | 54,3 | 11,8 | 8,8 | 23,5 | 55,9 |

| | Відвідування лекційних занять | | | | Відвідування семінарських/практичних занять | | | |
|---|-------------------------------|--------|--------|---------|---|--------|--------|---------|
| | 0-25% | 26-50% | 51-75% | 76-100% | 0-25% | 26-50% | 51-75% | 76-100% |
| Економічний факультет | 8,3 | 12,8 | 17,2 | 61,7 | 3,3 | 8,9 | 17,2 | 70,6 |
| Інститут високих технологій | 13,3 | 10,0 | 10,0 | 66,7 | 6,9 | 0,0 | 6,9 | 86,2 |
| Інститут журналістики | 12,0 | 9,3 | 19,4 | 59,3 | 2,8 | 8,4 | 15,9 | 72,9 |
| Інститут міжнародних відносин | 8,4 | 12,3 | 17,9 | 61,5 | 0,6 | 4,5 | 9,6 | 85,4 |
| Інститут філології | 4,9 | 12,4 | 17,0 | 65,7 | 4,6 | 6,4 | 15,2 | 73,9 |
| Історичний факультет | 12,5 | 12,5 | 28,1 | 46,9 | 3,2 | 7,9 | 17,5 | 71,4 |
| Механіко-математичний факультет | 10,6 | 22,7 | 30,3 | 36,4 | 7,7 | 21,5 | 16,9 | 53,9 |
| Факультет радіофізики, електроніки та комп'ютерних систем (ФРЕКС) | 6,3 | 12,7 | 30,2 | 50,8 | 3,1 | 17,2 | 17,2 | 62,5 |
| Факультет інформаційних технологій(ФІТ) | 12,3 | 14,7 | 15,6 | 57,4 | 7,4 | 15,6 | 15,5 | 61,5 |
| Факультет комп'ютерних наук та кібернетики | 18,7 | 21,5 | 26,2 | 33,6 | 12,0 | 12,0 | 17,6 | 58,3 |
| Факультет психології | 10,3 | 7,7 | 11,5 | 70,5 | 7,7 | 3,8 | 21,8 | 66,7 |
| Факультет соціології | 15,3 | 7,7 | 30,8 | 46,2 | 8,0 | 12,0 | 20,0 | 60,0 |
| Фізичний факультет | 5,5 | 16,4 | 16,4 | 61,7 | 0,0 | 9,1 | 18,2 | 72,7 |
| Філософський факультет | 29,9 | 10,3 | 0,0 | 59,8 | 40,2 | 0,0 | 10,3 | 49,5 |
| Хімічний факультет | 10,6 | 17,0 | 25,5 | 46,9 | 0,0 | 6,3 | 14,6 | 79,1 |
| Інститут права | 11,0 | 13,5 | 18,7 | 56,8 | 6,4 | 7,7 | 14,2 | 71,7 |

В середньому (за 5-ти бальною шкалою, де 1 – дуже легко, а 5 – дуже важко) студенти оцінили складність навчання в університеті в 3,0 бали, проте фіксуються певні відмінності в залежності від факультету/інституту навчання (Див. Табл. 5)

Діаграма 5. Оцінка складності навчання в університеті.

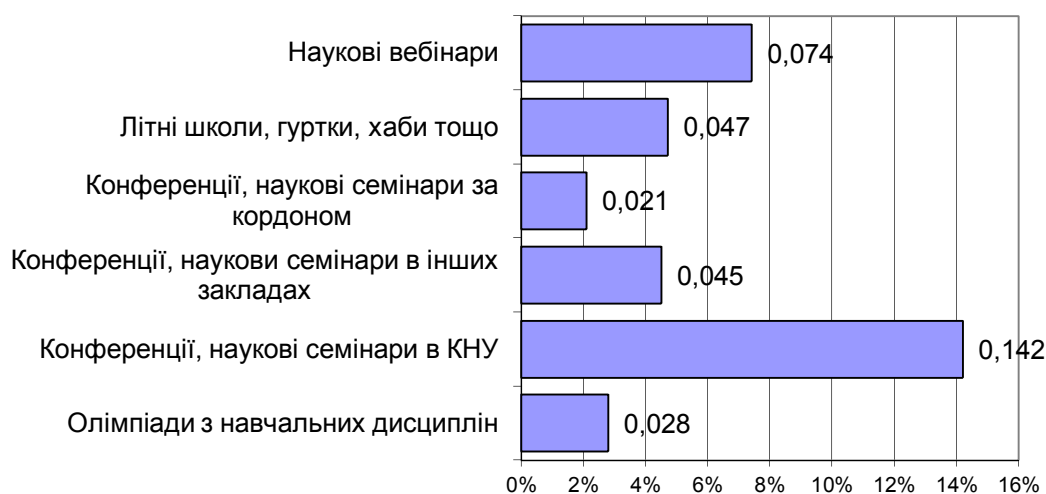


Таблиця 5. Розподіл оцінки складності навчання в університеті за факультетами/інститутами
(у відсотках до тих, хто дав відповідь)

| | Дуже легко | 2 | 3 | 4 | Дуже важко |
|--|------------|-------------|-------------|-------------|------------|
| ННЦ «Інститут біології та медицини» | 3,3 | 15,7 | 44,3 | 30,8 | 5,9 |
| Географічний факультет | 8,1 | 20,7 | 55,6 | 11,9 | 3,7 |
| ННІ «Інститут геології» | 2,7 | 21,3 | 50,6 | 22,7 | 2,7 |
| Економічний факультет | 5,4 | 18,4 | 49,2 | 21,6 | 5,4 |
| Інститут високих технологій | 8,6 | 13,8 | 55,2 | 19,0 | 3,4 |
| Інститут журналістики | 6,4 | 29,6 | 42,9 | 19,1 | 2,0 |
| Інститут міжнародних відносин | 1,7 | 18,6 | 46,1 | 28,4 | 5,2 |
| Інститут філології | 3,8 | 23,5 | 44,1 | 23,1 | 5,5 |
| Історичний факультет | 5,8 | 23,7 | 53,2 | 13,7 | 3,6 |
| Механіко-математичний факультет | 5,3 | 16,0 | 37,4 | 34,4 | 6,9 |
| Факультет радіофізики, електроніки та комп'ютерних систем(ФРЕКС) | 0,0 | 17,4 | 50,0 | 22,8 | 9,8 |
| Факультет інформаційних технологій(ФІТ) | 8,5 | 20,5 | 44,0 | 22,3 | 4,7 |
| Факультет комп'ютерних наук та кібернетики | 6,1 | 14,1 | 49,8 | 20,1 | 9,9 |
| Факультет психології | 5,2 | 28,9 | 40,7 | 20,0 | 5,2 |
| Факультет соціології | 4,3 | 21,7 | 50,0 | 21,7 | 2,3 |
| Фізичний факультет | 2,0 | 12,7 | 47,1 | 30,4 | 7,8 |
| Філософський факультет | 17,7 | 29,3 | 40,8 | 6,1 | 6,1 |
| Хімічний факультет | 2,4 | 17,6 | 47,1 | 25,9 | 7,0 |
| Інститут права | 2,4 | 14,6 | 52,9 | 25,6 | 4,5 |
| Всього | 4,8 | 19,9 | 47,0 | 22,8 | 5,5 |

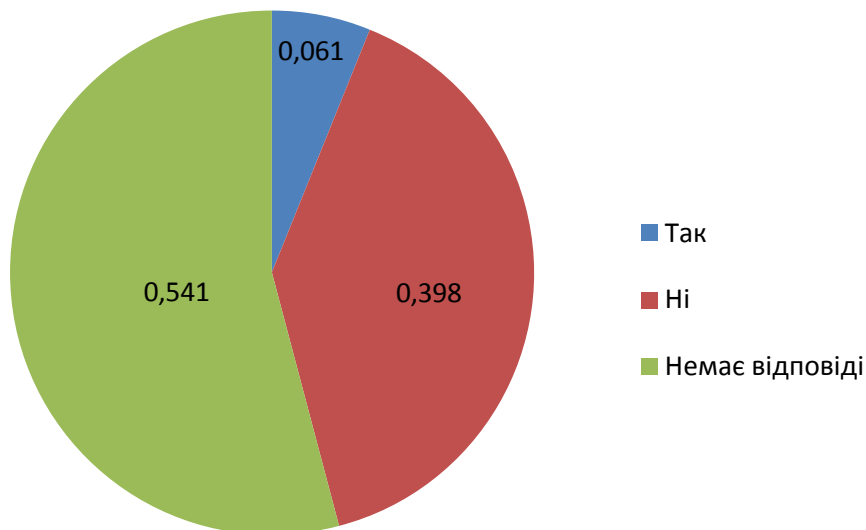
В період дистанційного навчання дещо знизилася участь студентів у наукових заходах – лише 20% підтвердили свою участь в наукових вебінарах, конференціях, олімпіадах тощо.

Діаграма 6. Відвідування студентами наукових заходів (у відсотках до всіх опитаних)



З усіх опитаних на запитання «Чи маєте Ви наукові публікації у фахових виданнях?» дали відповідь 45,9% респондентів. Лише 6,1% з усіх опитаних дали стверджувальну відповідь (див. Діаграма 7)

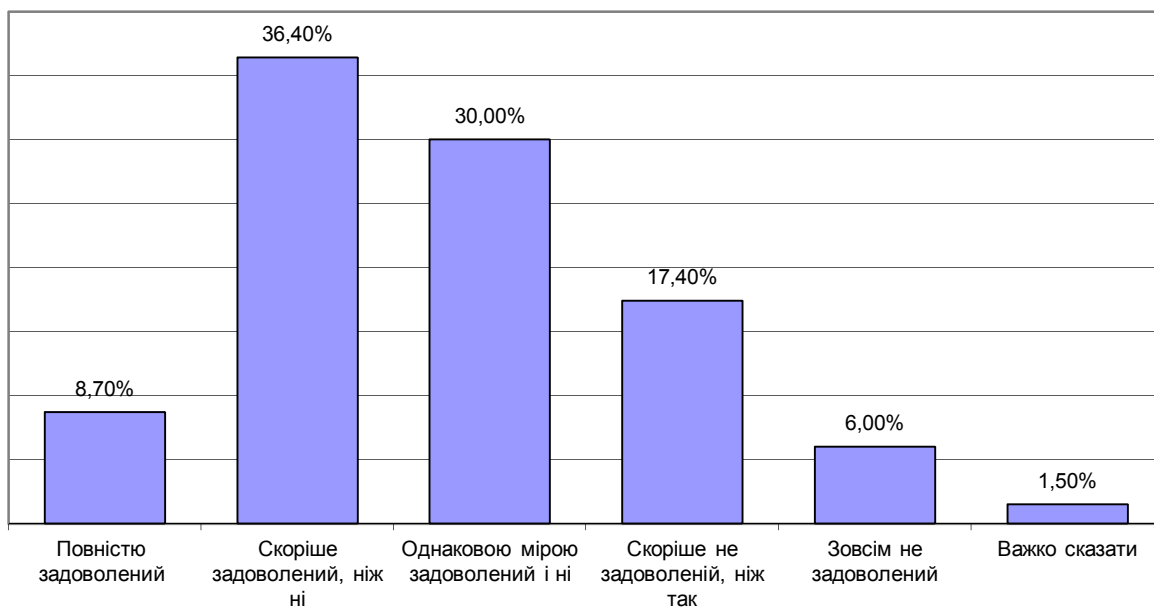
Діаграма 7. Наявність наукових публікацій у студентів (у відсотках до всіх опитаних)



Задоволеність студентів навчанням в університеті.

За результатами опитування майже половина студентів (45,1%) в цілому задоволена навчанням в університеті, ще 30% «однаковою мірою задоволені і ні», проте це питання відображає лише загальне враження або відчуття без конкретизації окремих аспектів навчального та поза навчального процесів. В Табл. 8 представлена специфіка відповіді на це запитання на різних факультетах та інститутах, що демонструє певні відмінності у відчуттях студентів.

Діаграма 8. Задоволеність студентів навчанням в університеті



Таблиця 8. Задоволення навчанням за факультетами/інститутами (%).

| | Повністю задоволений | Скоріше задоволений, ніж ні | Однаковою мірою задоволений і ні | Скоріше не задоволений, ніж так | Зовсім не задоволений | Важко сказати |
|--|----------------------|-----------------------------|----------------------------------|---------------------------------|-----------------------|---------------|
| Навчально-науковий центр «Інститут біології та медицини» | 5,9% | 30,1% | 34,6% | 21,5% | 7,2% | 0,7% |
| Географічний факультет | 12,3% | 36,0% | 27,2% | 18,4% | 5,2% | 0,9% |
| Навчально-науковий інститут «Інститут геології» | 15,9% | 33,3% | 28,6% | 14,3% | 4,8% | 3,2% |
| Економічний факультет | 10,6% | 33,7% | 28,7% | 19,5% | 6,3% | 1,3% |
| Інститут високих технологій | 6,5% | 48,9% | 19,1% | 17,0% | 8,5% | 0% |
| Інститут журналістики | 6,8% | 31,7% | 27,3% | 23,0% | 11,2% | 0% |
| Інститут міжнародних відносин | 11,2% | 39,0% | 29,5% | 15,8% | 3,7% | 0,9% |
| Інститут філології | 8,6% | 43,5% | 30,0% | 13,1% | 3,6% | 1,4% |
| Історичний факультет | 9,3% | 35,5% | 35,5% | 13,1% | 5,6% | 0,9% |
| Механіко-математичний факультет | 13,1% | 41,1% | 24,3% | 15,9% | 2,8% | 2,8% |
| Факультет радіофізики, електроніки та комп'ютерних систем(ФРЕКС) | 9,6% | 40,9% | 29,6% | 13,0% | 5,2% | 1,7% |
| Факультет інформаційних технологій(ФІТ) | 5,3% | 33,3% | 28,0% | 21,7% | 10,6% | 1,1% |
| Факультет комп'ютерних наук та кібернетики | 5,8% | 25,6% | 32,0% | 23,3% | 11,6% | 1,7% |
| Факультет психології | 10,3% | 35,3% | 35,3% | 15,5% | 3,4% | 0% |
| Факультет соціології | 4,7% | 34,9% | 32,6% | 25,6% | 2,3% | 0% |
| Фізичний факультет | 11,5% | 37,9% | 25,3% | 16,1% | 6,9% | 2,3% |
| Філософський факультет | 3,2% | 30,0% | 24,8% | 24,8% | 8,6% | 8,6% |
| Хімічний факультет | 7,2% | 31,9% | 34,8% | 18,8% | 5,8% | 1,4% |
| Інститут права | 8,2% | 38,3% | 34,9% | 13,0% | 4,5% | 1,1% |

Рівень задоволення навчанням в університеті насамперед залежить не тільки від роботи викладачів, але й від діяльності відповідних підрозділів. В нашому опитуванні студентам було запропоновано за 5-бальною шкалою оцінити роботу низки важливих підрозділів. Результати опитування наведено в Табл. 9, проте варто врахувати, що свою оцінку дали лише 46% опитуваних.

Таблиця 9. Оцінка роботи підрозділів (у балах по 5-бальній шкалі).

| | Методисти Вашого факультету (інституту) | Деканат Вашого факультету (інституту) | Студентський парламент Університету | Студентський парламент факультету (інституту) | Студентська Рада Вашого гуртожитку | Рада молодих науковців | Наукове товариство студентів та аспірантів (НТСА) | Відділ академічної мобільності університету | Відділ міжнародного співробітництва університету | Профспілкове бюро студентів факультету (інституту) | Молодший центр культурно-естетичного виховання університету | Кафедра фізичного виховання та спорту |
|--|---|---------------------------------------|-------------------------------------|---|------------------------------------|------------------------|---|---|--|--|---|---------------------------------------|
| ННЦ «Інститут біології та медицини» | 3,9 | 3,8 | 3,8 | 3,8 | 3,7 | 3,7 | 3,8 | 3,4 | 3,2 | 3,3 | 3,7 | 3,8 |
| Географічний факультет | 4,0 | 3,8 | 3,8 | 3,9 | 3,7 | 3,7 | 3,7 | 3,6 | 3,6 | 3,7 | 3,6 | 4,0 |
| ННІ «Інститут геології» | 4,1 | 4,4 | 4,0 | 3,9 | 3,6 | 3,4 | 4,0 | 3,8 | 3,8 | 3,3 | 4,3 | 3,5 |
| Економічний факультет | 4,1 | 4,2 | 3,8 | 3,8 | 3,9 | 4,2 | 3,8 | 3,5 | 3,9 | 3,9 | 3,7 | 4,0 |
| Інститут високих технологій (ІВТ) | 3,9 | 3,7 | 3,5 | 3,7 | 3,6 | 4,0 | 4,0 | 3,6 | 3,4 | 3,4 | 3,5 | 3,8 |
| Інститут журналістики | 3,7 | 3,8 | 3,7 | 3,9 | 3,8 | 3,4 | 3,5 | 3,5 | 3,4 | 3,5 | 3,7 | 4,0 |
| Інститут міжнародних відносин (ІМВ) | 2,5 | 4,1 | 3,6 | 3,4 | 3,6 | 3,2 | 3,2 | 3,6 | 3,7 | 2,8 | 3,2 | 3,8 |
| Інститут філології | 4,1 | 4,0 | 3,6 | 3,7 | 3,4 | 3,4 | 3,9 | 3,6 | 3,2 | 3,0 | 3,5 | 4,1 |
| Історичний факультет | 4,3 | 4,6 | 4,4 | 4,5 | 3,9 | 3,7 | 4,1 | 3,1 | 2,8 | 4,0 | 3,6 | 4,3 |
| Механіко-математичний факультет | 4,2 | 4,3 | 3,6 | 3,6 | 3,7 | 4,0 | 4,1 | 3,8 | 3,5 | 3,6 | 4,3 | 4,5 |
| Радіофізичний факультет (ФРЕКС) | 4,3 | 4,5 | 3,3 | 3,4 | 2,6 | 2,8 | 3,5 | 3,5 | 3,4 | 3,6 | 3,1 | 3,0 |
| Факультет інформаційних технологій (ФІТ) | 4,1 | 3,9 | 4,1 | 4,3 | 3,7 | 3,3 | 3,8 | 3,9 | 3,7 | 3,4 | 3,5 | 3,6 |
| Факультет комп'ютерних наук та кібернетики | 3,7 | 4,2 | 3,9 | 4,0 | 3,9 | 3,2 | 3,9 | 3,7 | 3,3 | 3,6 | 3,7 | 3,9 |
| Факультет психології | 4,5 | 4,4 | 3,6 | 3,5 | 3,5 | 3,4 | 4,1 | 4,0 | 3,8 | 3,4 | 3,9 | 4,3 |
| Факультет соціології | 4,4 | 3,9 | 4,0 | 4,1 | 3,8 | 3,5 | 3,9 | 3,8 | 3,7 | 4,1 | 3,9 | 3,8 |
| Фізичний факультет | 4,3 | 4,2 | 4,1 | 4,1 | 3,7 | 3,3 | 3,7 | 3,6 | 3,6 | 3,7 | 3,7 | 3,6 |
| Філософський факультет | 3,9 | 4,4 | 4,2 | 4,0 | 4,1 | 3,5 | 3,9 | 3,9 | 3,8 | 3,9 | 3,8 | 4,0 |
| Хімічний факультет | 4,2 | 4,5 | 4,1 | 4,1 | 3,8 | 3,7 | 3,8 | 3,8 | 3,6 | 4,0 | 4,0 | 4,2 |
| Інститут права | 3,9 | 3,8 | 3,9 | 4,0 | 3,6 | 3,6 | 3,7 | 3,6 | 3,6 | 3,7 | 3,7 | 4,1 |

Досить значна кількість з тих студентів, які оцінювали роботу підрозділів, дали відповідь на дане запитання, зазначили, що взагалі не знають про діяльність таких підрозділів як: Рада молодих науковців (32,40%), профбюро студентів (32,1%), а також Наукове товариство студентів та аспірантів НТСА (29,1%) (див. Діаграма 9).

Діаграма 9. Відсоток студентів не знайомих з діяльністю підрозділів університету.



Загалом студенти задоволені організацією занять. Варто звернути увагу, що студенти всіх факультетів/інститутів більше задоволені якістю теоретичних знань ніж отриманими практичними навичками. Тут можливим є вплив чинника дистанційного навчання, але сам факт заслуговує на увагу факультетів та інститутів.

Діаграма 10. Задоволеність студентів певними аспектами навчального процесу.



Таблиця 10. Задоволеність студентів певними аспектами навчального процесу
(середня оцінка по факультетах та інститутах за 5-бальною шкалою)

| Вкажіть факультет (інститут), на (в) якому Ви навчаєтесь: | Розкладом занять | Зміною, на якій ви навчаєтесь | Якістю отриманих теоретичних знань | Якістю отриманих практичних навичок | Викладанням іноземної мови |
|--|---------------------|-------------------------------------|---|--|----------------------------------|
| ННЦ «Інститут біології та медицини» | 3,37 | 3,82 | 3,74 | 2,86 | 3,01 |
| Географічний факультет | 4,05 | 3,98 | 3,78 | 3,58 | 3,02 |
| ННІ «Інститут геології» | 4,09 | 4,29 | 3,86 | 3,66 | 3,66 |
| Економічний факультет | 3,57 | 3,62 | 3,63 | 2,95 | 3,67 |
| Інститут високих технологій (ІВТ) | 3,60 | 4,33 | 3,73 | 2,90 | 3,20 |
| Інститут журналістики | 3,51 | 3,52 | 3,39 | 3,00 | 3,25 |
| Інститут міжнародних відносин (ІМВ) | 4,20 | 4,64 | 3,71 | 2,92 | 3,95 |
| Інститут філології | 3,77 | 4,06 | 3,78 | 3,50 | 3,56 |
| Історичний факультет | 3,81 | 3,78 | 3,88 | 3,46 | 3,29 |
| Механіко-математичний факультет | 3,92 | 4,59 | 4,11 | 3,82 | 3,52 |
| Радіофізичний факультет (ФРЕКС) | 3,68 | 4,50 | 3,68 | 3,04 | 3,86 |
| Факультет інформаційних технологій (ФІТ) | 3,65 | 3,70 | 3,30 | 2,98 | 4,07 |
| Факультет комп'ютерних наук та кібернетики | 4,00 | 4,52 | 3,54 | 2,83 | 3,20 |
| Факультет психології | 3,67 | 3,69 | 3,84 | 3,05 | 3,70 |
| Факультет соціології | 3,60 | 3,26 | 3,93 | 3,23 | 3,39 |
| Фізичний факультет | 4,21 | 4,67 | 3,91 | 3,74 | 3,09 |
| Філософський факультет | 3,71 | 4,43 | 4,43 | 3,00 | 4,14 |
| Хімічний факультет | 3,64 | 4,45 | 3,46 | 2,72 | 3,10 |
| Інститут права | 3,83 | 4,67 | 3,80 | 2,91 | 3,43 |

Таблиця 10. (Продовження). Задоволеність студентів певними аспектами навчального процесу (середня оцінка по факультетах та інститутах за 5-бальною шкалою)

| Вкажіть факультет (інститут), на (в) якому Ви навчаєтесь: | Викладанням фахових дисциплін | Викладанням дисциплін, що не мають безпосереднього відношення до фаху | Організацією та проведенням практики під час навчання |
|---|-------------------------------|---|---|
| Навчально-науковий центр «Інститут біології та медицини» | 3,86 | 3,30 | 3,40 |
| Географічний факультет | 3,76 | 3,67 | 3,60 |
| Навчально-науковий інститут «Інститут геології» | 4,06 | 3,54 | 3,77 |
| Економічний факультет | 3,82 | 3,56 | 3,78 |
| Інститут високих технологій (ІВТ) | 4,07 | 3,47 | 3,23 |
| Інститут журналістики | 3,38 | 3,39 | 3,50 |
| Інститут міжнародних відносин (ІМВ) | 3,97 | 3,66 | 3,85 |
| Інститут філології | 3,87 | 3,40 | 4,13 |
| Історичний факультет | 3,97 | 3,58 | 3,95 |
| Механіко-математичний факультет | 4,16 | 3,36 | 3,72 |
| Радіофізичний факультет (ФРЕКС) | 3,89 | 3,54 | 3,36 |
| Факультет інформаційних технологій (ФІТ) | 3,41 | 3,33 | 3,66 |
| Факультет комп'ютерних наук та кібернетики | 3,51 | 3,41 | 3,42 |
| Факультет психології | 4,05 | 3,75 | 4,34 |
| Факультет соціології | 4,02 | 3,26 | 4,09 |
| Фізичний факультет | 4,25 | 3,61 | 4,04 |
| Філософський факультет | 4,57 | 3,57 | 3,29 |
| Хімічний факультет | 3,65 | 3,27 | 3,36 |
| Інститут права | 3,76 | 3,40 | 3,48 |

Очікування та реалії якості освітнього процесу очима студентів

Під очікуванням розуміємо міру відповідності уявлень, припущень, певних знань (інформації) студентів щодо реального (на думку студентів) стану справ. Мова йде про матеріальні активи університету (факультету/інституту), навчальний процес, якість освітніх послуг, ставлення до студентів, можливість отримати допомогу у проблемних ситуаціях. Через оцінки очікувань студентів ми можемо певною мірою скласти оцінку якості освітніх та супутніх послуг, які надає університет своїм студентам.

Наведені вище показники досліджувались через компоненти:

1. **Матеріальні активи** (див. Діаграма 11, Табл. 11 а).
 1. Стан обладнання для забезпечення навчального процесу
 2. Стан будівель та приміщень університету та їх придатність до навчання
 3. Охайність зовнішнього вигляду та відповідність дрес-коду співробітників факультету
 4. Забезпечення актуальними навчальними матеріалами
2. **Навчальний процес:** (див. Діаграма 11, Табл.11 б).
 1. Відповідність занять розкладу та вчасність проведення
 2. Доступність деканату для звернень студентів
 3. Допомога та підтримка персоналу (методисти, лаборанти та ін.) у вирішенні студентських питань
 4. Доступ студентів до поточних оцінок з дисциплін
 5. Прозорість і зрозумілість критеріїв оцінювання знань студентів
 6. Поінформованість про графік складання іспитів, додаткові заходи та семінари, зміни в розкладі тощо
3. **Якість освітніх послуг:** (див. Діаграма 11, Табл. 11 в)
 1. Фахові знання та вміння викладачів
 2. Комунікативні та педагогічні навички викладачів
 3. Зрозумілість змісту та результатів навчання за відповідною освітньою програмою
 4. Якість викладання за освітньою програмою
 5. Сприяння підвищенню у студентів упевненості в собі
 6. Репутація та статус університету (факультету/інституту) серед роботодавців
 7. Отримання студентами компетентних відповідей від викладачів
4. **Ставлення до студентів та допомога у проблемних ситуаціях:** (див. Діаграма 11, Табл.11 г).
 1. наявність процедури своєчасного та оперативного розв'язання спірних питань
 2. Забезпечення інтересів студентів
 3. Допомога викладачів у вирішенні студентських питань
 4. Ставлення викладачів із розумінням до студентів з інвалідністю
 5. Доброзичливе ставлення викладачів до студентів
 6. Однакове та шанобливе ставлення викладачів до всіх студентів
 7. Можливість отримати консультацію викладача очно у визначений графіком час або заочно через Інтернет
 8. Врахування керівництвом факультету та викладачами відгуків студентів щодо покращення освітнього процесу
 9. Ввічливість, доброзичливість, професійність співробітників Університету у спілкуванні зі студентами

В середньому (за 7-ми бальною шкалою, де 1 – значно гірше, ніж очіувалось, 2 – гірше, ніж очіувалось, 3 – трохи гірше, ніж очіувалось, 4 – так як очіувалось, 5 – трохи краще, ніж очіувалось, 6 – краще, ніж очіувалось, 7 – значно краще, ніж очіувалось) студентські очікування виправдалися в наступному обсязі:

Діаграма 11. Відповідність очікувань студентів реальній ситуації в університеті (середній бал; 7 - бальна шкала)



Таблиця 11 а Наскільки реальна ситуація в університеті (на вашому факультеті/інституті) відрізняється від ваших очікувань (1 – «значно гірше, ніж очікувалось», 7 – «значно краще, ніж очікувалось»)

| Вкажіть факультет (інститут), на (в) якому Ви навчаєтесь: | Стан обладнання для забезпечення навчального процесу | Стан будівель та приміщень університету та їх придатність до навчання | Охайність зовнішнього вигляду та відповідність дрес-коду співробітників факультету | Забезпечення актуальними навчальними матеріалами |
|---|--|---|--|--|
| ННЦ «Інститут біології та медицини» | 3,11 | 3,34 | 4,60 | 3,46 |
| Географічний факультет | 3,43 | 4,17 | 4,87 | 3,45 |
| ННІ «Інститут геології» | 4,03 | 4,28 | 4,60 | 3,69 |
| Економічний факультет | 3,75 | 4,20 | 4,74 | 3,24 |
| Інститут високих технологій (ІВТ) | 3,67 | 3,59 | 4,50 | 3,23 |
| Інститут журналістики | 3,24 | 4,04 | 4,49 | 3,03 |
| Інститут міжнародних відносин (ІМВ) | 3,42 | 3,86 | 4,76 | 3,29 |
| Інститут філології | 3,51 | 3,87 | 4,53 | 3,25 |
| Історичний факультет | 3,61 | 4,24 | 4,94 | 3,34 |
| Механіко-математичний факультет | 3,49 | 3,42 | 4,81 | 3,86 |
| Радіофізичний факультет (ФРЕКС) | 3,33 | 3,41 | 4,44 | 3,81 |
| Факультет інформаційних технологій (ФІТ) | 3,41 | 4,19 | 4,79 | 3,39 |
| Факультет комп'ютерних наук та кібернетики | 2,81 | 3,25 | 4,16 | 2,96 |
| Факультет психології | 3,32 | 4,02 | 4,80 | 3,27 |
| Факультет соціології | 2,81 | 2,75 | 4,27 | 3,58 |
| Фізичний факультет | 3,23 | 2,31 | 4,35 | 3,69 |
| Філософський факультет | 2,50 | 3,83 | 4,60 | 1,83 |
| Хімічний факультет | 2,88 | 3,70 | 4,67 | 3,12 |
| Інститут права | 3,36 | 4,13 | 4,87 | 3,07 |

Таблиця 11 б . Наскільки реальна ситуація в університеті (факультеті/інституті) відрізняється від ваших очікувань (1 – «значно гірше, ніж очікувалось», 7 – «значно краще, ніж очікувалось»)

| Вкажіть факультет (інститут), на (в) якому Ви навчаєтесь: | Відповідність занять розкладу та вчасність проведення | Доступність деканату для звернень студентів | Допомога та підтримка персоналу (методисти, лаборанти та ін.) у вирішенні студентських питань | Доступ студентів до поточних оцінок з дисциплін | Прозорість і зрозумілість критеріїв оцінювання знань студентів | Поінформованість про графік складання іспитів, додаткові заходи та семінари, зміни в розкладі тощо |
|---|---|---|---|---|--|--|
| ННЦ «Інститут біології та медицини» | 3,97 | 4,03 | 4,52 | 3,91 | 3,45 | 4,03 |
| Географічний факультет | 4,58 | 4,78 | 4,43 | 3,95 | 4,05 | 4,30 |
| ННІ «Інститут геології» | 4,72 | 4,86 | 5,03 | 4,00 | 4,36 | 4,70 |
| Економічний факультет | 4,38 | 4,05 | 3,90 | 3,53 | 3,46 | 4,24 |
| Інститут високих технологій (ІВТ) | 4,13 | 5,86 | 5,36 | 3,74 | 3,55 | 4,13 |
| Інститут журналістики | 3,81 | 4,09 | 4,30 | 3,34 | 3,35 | 3,83 |
| Інститут міжнародних відносин (ІМВ) | 4,48 | 3,81 | 4,21 | 3,30 | 2,90 | 4,53 |
| Інститут філології | 4,03 | 3,60 | 3,89 | 3,54 | 3,33 | 3,86 |
| Історичний факультет | 4,07 | 4,60 | 4,43 | 4,04 | 3,66 | 4,47 |
| Механіко-математичний факультет | 4,74 | 4,62 | 4,47 | 4,08 | 4,25 | 4,36 |
| Радіофізичний факультет (ФРЕКС) | 4,22 | 5,27 | 5,46 | 3,65 | 3,73 | 4,11 |
| Факультет інформаційних технологій (ФІТ) | 4,11 | 4,29 | 4,22 | 4,11 | 4,04 | 3,90 |
| Факультет комп'ютерних наук та кібернетики | 4,21 | 3,51 | 4,00 | 3,56 | 3,32 | 4,46 |
| Факультет психології | 3,83 | 4,37 | 3,87 | 3,26 | 3,54 | 3,11 |
| Факультет соціології | 4,25 | 5,09 | 4,81 | 3,14 | 3,37 | 4,10 |
| Фізичний факультет | 4,30 | 5,12 | 4,90 | 4,15 | 3,98 | 4,69 |
| Філософський факультет | 2,67 | 3,17 | 3,50 | 2,83 | 2,83 | 2,50 |
| Хімічний факультет | 4,09 | 3,59 | 4,92 | 3,51 | 3,34 | 4,47 |
| Інститут права | 4,16 | 3,78 | 4,18 | 2,79 | 3,03 | 3,19 |

Таблиця 11 в . Наскільки реальна ситуація в університеті (факультеті) відрізняється від ваших очікувань (1 – «значно гірше, ніж очікувалось», 7 – «значно краще, ніж очікувалось»)

| Вкажіть факультет (інститут), на (в) якому Ви навчаєтесь: | Фахові знання та вміння викладачів | Комунікативні та педагогічні навички викладачів | Зрозумілість змісту та результатів навчання за відповідною освітньою програмою | Якість викладання за освітньою програмою | Сприяння підвищенню у студентів упевненості в собі | Репутація та статус університету (факультету/інституту) серед роботодавців | Отримання студентами компетентних відповідей від викладачів |
|---|------------------------------------|---|--|--|--|--|---|
| ННЦ «Інститут біології та медицини» | 4,46 | 4,42 | 3,96 | 4,07 | 3,25 | 4,53 | 4,25 |
| Географічний факультет | 4,66 | 4,92 | 4,35 | 4,58 | 3,96 | 4,60 | 4,61 |
| ННІ «Інститут геології» | 4,89 | 4,81 | 4,31 | 4,54 | 4,00 | 4,56 | 4,59 |
| Економічний факультет | 3,94 | 4,01 | 3,72 | 3,92 | 3,15 | 4,51 | 3,91 |
| Інститут високих технологій (ІВТ) | 4,35 | 4,26 | 3,55 | 4,10 | 3,40 | 4,30 | 4,30 |
| Інститут журналістики | 3,92 | 4,14 | 3,68 | 3,75 | 3,64 | 4,43 | 4,00 |
| Інститут міжнародних відносин (ІМВ) | 4,25 | 4,20 | 3,72 | 4,01 | 2,86 | 4,65 | 4,17 |
| Інститут філології | 4,45 | 4,42 | 3,95 | 4,26 | 3,32 | 4,58 | 4,09 |
| Історичний факультет | 4,62 | 4,24 | 3,79 | 4,19 | 3,47 | 4,22 | 4,36 |
| Механіко-математичний факультет | 4,85 | 4,84 | 4,05 | 4,45 | 3,85 | 4,93 | 4,74 |
| Радіофізичний факультет (ФРЕКС) | 4,70 | 4,48 | 3,69 | 4,31 | 3,46 | 4,74 | 4,73 |
| Факультет інформаційних технологій (ФІТ) | 3,57 | 4,09 | 3,74 | 3,67 | 3,54 | 4,32 | 3,92 |
| Факультет комп'ютерних наук та кібернетики | 3,75 | 3,67 | 3,07 | 3,31 | 2,74 | 4,37 | 3,66 |
| Факультет психології | 4,51 | 4,63 | 4,18 | 4,21 | 3,76 | 4,74 | 4,46 |
| Факультет соціології | 4,33 | 4,55 | 3,80 | 4,37 | 3,49 | 4,61 | 4,31 |
| Фізичний факультет | 4,91 | 4,32 | 3,90 | 4,31 | 3,22 | 4,68 | 4,45 |
| Філософський факультет | 4,67 | 3,67 | 3,83 | 3,00 | 3,17 | 4,33 | 4,33 |
| Хімічний факультет | 4,45 | 4,39 | 4,02 | 4,28 | 3,02 | 4,98 | 4,39 |
| Інститут права | 4,58 | 4,22 | 3,98 | 4,08 | 3,06 | 4,87 | 4,13 |

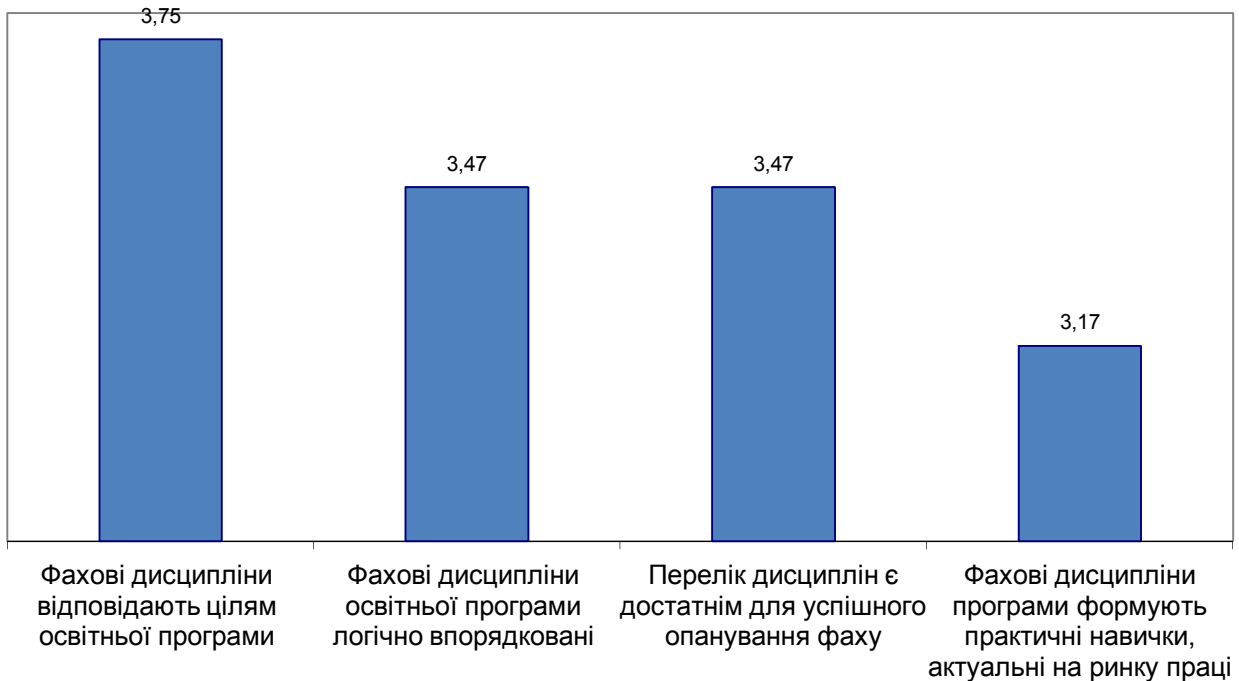
Таблиця 11 г . Наскільки реальна ситуація в університеті (факультеті/інституті) відрізняється від ваших очікувань (1 – «значно гірше, ніж очікувалось», 7 – «значно краще, ніж очікувалось»)

| Вкажіть факультет (інститут), на (в) якому Ви навчаєтесь: | Наявність процедури своєчасного та оперативного розв'язання спірних питань | Забезпечення інтересів студентів | Допомога викладачів у вирішенні студентських питань | Ставлення викладачів із розумінням до студентів з інвалідністю | Доброзичливе ставлення викладачів до студентів | Однакове та шанобливе ставлення викладачів до всіх студентів | Можливість отримати консультацію викладача очно у визначений графіком час або заочно через Інтернет | Враховання керівництвом факультету та викладачами відгуків студентів | Ввічливість, доброзичливість, професійність співробітників Університету у спілкуванні зі студентами |
|---|--|----------------------------------|---|--|--|--|---|--|---|
| ННЦ «Інститут біології та медицини» | 3,88 | 3,92 | 4,26 | 4,88 | 4,74 | 4,08 | 4,59 | 3,85 | 4,60 |
| Географічний факультет | 4,14 | 4,05 | 4,62 | 5,12 | 5,00 | 4,58 | 4,83 | 4,05 | 4,74 |
| ННІ «Інститут геології» | 4,42 | 4,36 | 4,57 | 4,67 | 4,71 | 4,24 | 4,76 | 4,38 | 4,84 |
| Економічний факультет | 3,60 | 3,45 | 3,88 | 4,41 | 4,27 | 4,00 | 4,35 | 3,62 | 4,24 |
| Інститут високих технологій (ІВТ) | 4,56 | 4,54 | 4,86 | 4,27 | 5,17 | 4,39 | 4,90 | 4,36 | 4,87 |
| Інститут журналістики | 3,97 | 3,89 | 4,30 | 4,63 | 4,46 | 4,12 | 4,54 | 3,90 | 4,34 |
| Інститут міжнародних відносин (ІМВ) | 3,66 | 3,52 | 3,84 | 4,38 | 3,92 | 3,62 | 4,37 | 3,43 | 4,00 |
| Інститут філології | 3,79 | 3,60 | 4,15 | 4,81 | 4,39 | 4,21 | 4,36 | 3,76 | 4,10 |
| Історичний факультет | 4,02 | 3,89 | 4,36 | 4,69 | 4,60 | 4,25 | 4,55 | 4,07 | 4,33 |
| Механіко-математичний факультет | 4,35 | 4,22 | 4,66 | 5,25 | 5,03 | 4,33 | 5,09 | 4,57 | 4,87 |
| Радіофізичний факультет (ФРЕКС) | 4,26 | 4,35 | 4,80 | 5,25 | 4,67 | 3,92 | 5,12 | 4,10 | 4,73 |
| Факультет інформаційних технологій (ФІТ) | 3,92 | 3,70 | 4,21 | 4,06 | 4,70 | 4,33 | 4,69 | 3,69 | 4,51 |
| Факультет комп'ютерних наук та кібернетики | 3,27 | 3,36 | 3,50 | 4,27 | 3,81 | 3,38 | 4,06 | 3,29 | 3,90 |
| Факультет психології | 3,98 | 3,78 | 4,42 | 4,78 | 4,98 | 4,35 | 4,64 | 3,90 | 4,49 |
| Факультет соціології | 4,00 | 4,06 | 4,49 | 4,91 | 5,18 | 4,60 | 4,60 | 3,87 | 4,96 |
| Фізичний факультет | 3,91 | 3,62 | 4,58 | 4,26 | 4,78 | 4,10 | 4,71 | 3,59 | 4,59 |
| Філософський факультет | 2,00 | 1,83 | 4,67 | 7,00 | 4,50 | 5,00 | 3,83 | 1,80 | 4,67 |
| Хімічний факультет | 3,75 | 3,77 | 4,43 | 5,18 | 4,66 | 4,29 | 4,67 | 3,42 | 4,67 |
| Інститут права | 3,62 | 3,39 | 3,85 | 4,34 | 3,96 | 3,88 | 4,00 | 3,51 | 4,21 |

Отже, як показують результати шістнадцятої хвилі дослідження, Київський національний університет імені Тараса Шевченка не лише виправдовує очікування студентів, а й перевершує їх.

В середньому (за 5-ти бальною шкалою, де 1 – зовсім не погоджуюсь, а 5 – цілком погоджуюсь) більшість студентів погоджуються з твердженням, що фахові дисципліни відповідають цілям освітньої програми (3,75 балів) (див. Діаграма 12, Табл. 12).

Діаграма 12. Оцінка структури та змісту фахової частини освітньої програми студентами



Таблиця 12. Оцінка структури та змісту фахової частини освітньої програми студентами відповідно до факультету/інституту навчання

| Вкажіть факультет (інститут), на (в) якому Ви навчаєтесь: | Фахові дисципліни відповідають цілям освітньої програми | Фахові дисципліни освітньої програми логічно впорядковані | Перелік дисциплін є достатнім для успішного опанування фаху | Фахові дисципліни програми формують практичні навички, актуальні на ринку праці |
|---|---|---|---|---|
| ННЦ «Інститут біології та медицини» | 3,8 | 3,5 | 3,6 | 3,2 |
| Географічний факультет | 3,6 | 3,5 | 3,7 | 3,5 |
| ННІ «Інститут геології» | 4,1 | 3,3 | 3,6 | 3,5 |
| Економічний факультет | 3,8 | 3,6 | 3,5 | 3,0 |
| Інститут високих технологій (ІВТ) | 4,2 | 3,6 | 4,1 | 3,6 |
| Інститут журналістики | 3,5 | 3,3 | 3,0 | 3,0 |
| Інститут міжнародних відносин (ІМВ) | 3,8 | 3,5 | 3,3 | 3,2 |
| Інститут філології | 3,6 | 3,3 | 3,3 | 3,2 |
| Історичний факультет | 3,8 | 3,7 | 3,6 | 3,3 |
| Механіко-математичний факультет | 4,1 | 3,9 | 3,8 | 3,4 |
| Радіофізичний факультет (ФРЕКС) | 4,2 | 3,6 | 4,2 | 3,6 |
| Факультет інформаційних технологій (ФІТ) | 3,6 | 3,4 | 3,3 | 2,9 |

| Вкажіть факультет (інститут), на (в) якому Ви навчаєтесь: | Фахові дисципліни відповідають цілям освітньої програми | Фахові дисципліни освітньої програми логічно впорядковані | Перелік дисциплін є достатнім для успішного опанування фаху | Фахові дисципліни програми формують практичні навички, актуальні на ринку праці |
|---|---|---|---|---|
| Факультет комп'ютерних наук та кібернетики | 3,4 | 3,5 | 3,2 | 2,7 |
| Факультет психології | 3,9 | 3,6 | 3,6 | 3,2 |
| Факультет соціології | 3,7 | 3,5 | 3,4 | 3,4 |
| Фізичний факультет | 4,0 | 3,9 | 4,1 | 3,7 |
| Філософський факультет | 4,1 | 3,3 | 3,3 | 3,3 |
| Хімічний факультет | 3,7 | 3,4 | 3,5 | 3,1 |
| Інститут права | 3,7 | 3,4 | 3,5 | 3,2 |

Заходи для підвищення якості освітнього процесу.

Найбільш важливими заходами для підвищення якості освітнього процесу на факультеті/інституті студенти вважають: посилення зв'язку теоретичних знань з практикою (47%); надання студентам більше можливості самостійного вибору навчальних курсів (46%), а також оновлення матеріально-технічної бази факультетів/інститутів (32%). (див. Діаграма 13, Табл.13).

Діаграма 13. Найбільш важливі заходи для підвищення якості освітнього процесу (%)



Таблиця 13. Заходи по підвищенню якості навчального процесу по факультетам (% вибору заходу до всіх, хто обирав; можна було обрати кілька варіантів відповідей).

| Вкажіть факультет (інститут), на (в) якому Ви навчаєтесь: | Розширити міжнародні зв'язки факультету | Створити програми підготовки магістрів та бакалаврів, відповідні до європейських навчальних програм | Збільшити обсяг годин для вивчення іноземних мов | Збільшити кількість фахових дисциплін, які викладаються іноземною мовою | Зменшити розмір навчальних груп |
|---|---|---|--|---|---------------------------------|
| ННЦ «Інститут біології та медицини» | 20% | 33% | 15% | 12% | 3% |
| Географічний факультет | 31% | 11% | 42% | 20% | 2% |
| ННІ «Інститут геології» | 11% | 23% | 14% | 9% | 3% |
| Економічний факультет | 23% | 20% | 25% | 19% | 10% |
| Інститут високих технологій (ІВТ) | 30% | 30% | 3% | 27% | 3% |
| Інститут журналістики | 30% | 23% | 27% | 16% | 5% |
| Інститут міжнародних відносин (ІМВ) | 23% | 21% | 4% | 20% | 21% |
| Інститут філології | 33% | 23% | 40% | 18% | 6% |
| Історичний факультет | 31% | 20% | 42% | 15% | 19% |
| Механіко-математичний факультет | 24% | 19% | 16% | 22% | 3% |
| Радіофізичний факультет (ФРЕКС) | 25% | 21% | 14% | 4% | 0% |
| Факультет інформаційних технологій (ФІТ) | 11% | 28% | 9% | 14% | 3% |
| Факультет комп'ютерних наук та кібернетики | 15% | 28% | 8% | 17% | 3% |
| Факультет психології | 18% | 39% | 11% | 16% | 16% |
| Факультет соціології | 23% | 18% | 25% | 16% | 5% |
| Фізичний факультет | 33% | 18% | 16% | 16% | 2% |
| Філософський факультет | 0% | 43% | 43% | 29% | 29% |
| Хімічний факультет | 13% | 25% | 21% | 9% | 5% |
| Інститут права | 16% | 14% | 41% | 17% | 22% |

Таблиця 13 (продовження). Заходи по підвищенню якості навчального процесу по факультетам (% вибору заходу до всіх, хто обирав; можна було обрати кілька варіантів відповідей).

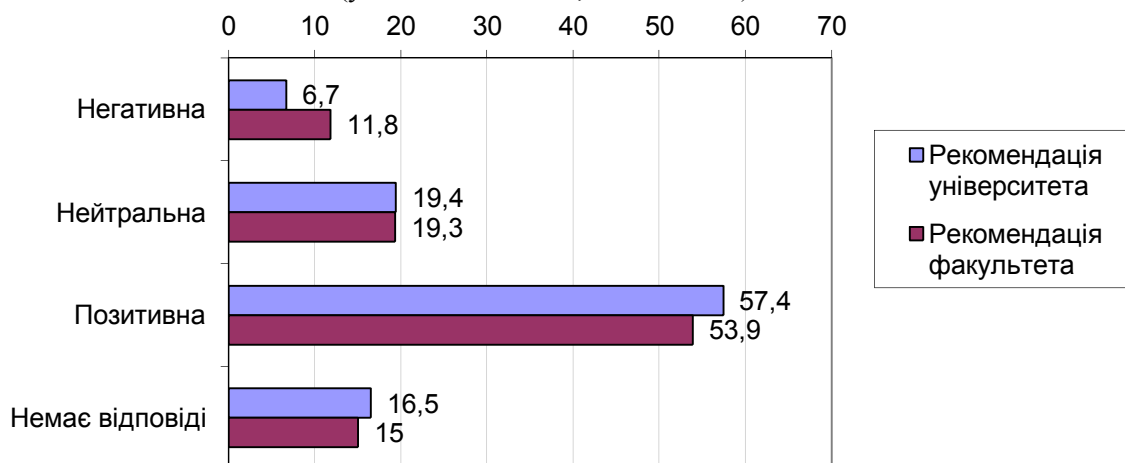
| Вкажіть факультет (інститут), на (в) якому Ви навчаєтесь: | Посилити зв'язок теоретичних знань з практикою | Надати студентам більше можливості самостійного вибору навчальних курсів | Запровадити систематичне оцінювання студентами якості викладання | Вдосконалити зміст і форми проведення практик | Запровадити анонімне оцінювання знань під час іспитів |
|---|--|--|--|---|---|
| ННЦ «Інститут біології та медицини» | 43% | 38% | 14% | 28% | 7% |
| Географічний факультет | 53% | 40% | 4% | 31% | 5% |
| ННІ «Інститут геології» | 51% | 49% | 6% | 37% | 11% |
| Економічний факультет | 52% | 48% | 14% | 19% | 11% |
| Інститут високих технологій (ІВТ) | 47% | 30% | 23% | 33% | 3% |
| Інститут журналістики | 44% | 52% | 17% | 28% | 11% |
| Інститут міжнародних відносин (ІМВ) | 52% | 46% | 14% | 20% | 10% |
| Інститут філології | 35% | 61% | 13% | 13% | 8% |
| Історичний факультет | 41% | 51% | 15% | 10% | 5% |
| Механіко-математичний факультет | 32% | 57% | 17% | 21% | 11% |
| Радіофізичний факультет (ФРЕКС) | 46% | 39% | 11% | 36% | 7% |
| Факультет інформаційних технологій (ФІТ) | 45% | 41% | 27% | 33% | 10% |
| Факультет комп'ютерних наук та кібернетики | 51% | 58% | 14% | 29% | 10% |
| Факультет психології | 59% | 33% | 18% | 33% | 13% |
| Факультет соціології | 56% | 46% | 12% | 23% | 5% |
| Фізичний факультет | 37% | 47% | 16% | 11% | 5% |
| Філософський факультет | 57% | 14% | 0 | 0 | 0 |
| Хімічний факультет | 50% | 39% | 7% | 37% | 6% |
| Інститут права | 55% | 34% | 14% | 28% | 13% |

Таблиця 13 (продовження). Заходи по підвищенню якості навчального процесу по факультетам (% вибору заходу до всіх, хто обирав; можна було обрати кілька варіантів відповідей).

| Вкажіть факультет (інститут), на (в) якому Ви навчаєтесь: | Збільшити кількість часу для самостійної роботи студентів | Підвищити вимоги до дисципліни студентів | Оновити матеріально-технічну базу факультету (інституту) |
|---|---|--|--|
| ННЦ «Інститут біології та медицини» | 10% | 3% | 63% |
| Географічний факультет | 11% | 0% | 36% |
| ННІ «Інститут геології» | 23% | 9% | 40% |
| Економічний факультет | 17% | 1% | 23% |
| Інститут високих технологій (ІВТ) | 3% | 0% | 47% |
| Інститут журналістики | 10% | 4% | 32% |
| Інститут міжнародних відносин (ІМВ) | 7% | 4% | 34% |
| Інститут філології | 15% | 1% | 22% |
| Історичний факультет | 25% | 2% | 10% |
| Механіко-математичний факультет | 8% | 13% | 30% |
| Радіофізичний факультет (ФРЕКС) | 7% | 7% | 68% |
| Факультет інформаційних технологій (ФІТ) | 15% | 5% | 33% |
| Факультет комп'ютерних наук та кібернетики | 8% | 3% | 40% |
| Факультет психології | 11% | 0% | 23% |
| Факультет соціології | 19% | 2% | 39% |
| Фізичний факультет | 7% | 11% | 65% |
| Філософський факультет | 43% | 14% | 0% |
| Хімічний факультет | 0% | 3% | 77% |
| Інститут права | 8% | 7% | 16% |

В даному дослідженні лояльність студентів до факультету/інституту, на якому вони навчаються, та до університету в цілому обмежена одним фактором: готовність рекомендувати навчання на факультеті/інституті чи в університеті своєму оточенню (родичі, друзі, знайомі і т.д.). В цілому лояльність за даним показником досить висока як у ставленні до Київського національного університету імені Тараса Шевченка, так і до факультетів/інститутів. (Діаграма 14)

Діаграма 14. Індекс лояльності студентів до факультету/інститут та університету
(у відсотках до тих, хто відповів)



В цілому, лояльність студентів різних факультетів та інститутів відрізняється несуттєво.

Таблиця 14-15. Індекс лояльності студентів до університету та інституту /факультету
(середня оцінка, мінімальна лояльність =1, максимальна = 11)

| Інститут (факультет) | Індекс лояльності до університету | Індекс лояльності до факультету / інституту |
|--|-----------------------------------|---|
| ННЦ «Інститут біології та медицини» | 8,3 | 8,1 |
| Географічний факультет | 8,5 | 7,7 |
| ННІ «Інститут геології» | 8,6 | 8,0 |
| Економічний факультет | 8,2 | 8,0 |
| Інститут високих технологій (ІВТ) | 8,7 | 8,6 |
| Інститут журналістики | 7,3 | 7,0 |
| Інститут міжнародних відносин (ІМВ) | 8,1 | 8,0 |
| Інститут філології | 8,1 | 7,8 |
| Історичний факультет | 8,4 | 8,4 |
| Механіко-математичний факультет | 8,8 | 8,4 |
| Радіофізичний факультет (ФРЕКС) | 9,0 | 8,3 |
| Факультет інформаційних технологій (ФІТ) | 7,9 | 7,1 |
| Факультет комп'ютерних наук та кібернетики | 7,9 | 8,0 |
| Факультет психології | 7,9 | 8,1 |
| Факультет соціології | 8,7 | 8,7 |
| Фізичний факультет | 8,6 | 8,2 |
| Філософський факультет | 7,7 | 7,3 |
| Хімічний факультет | 8,2 | 7,4 |
| Інститут права | 8,3 | 8,2 |

Плани студентів на майбутнє, працевлаштування

Під планом розуміємо ряд задалегідь обдуманих дій, заходів, об'єднаних послідовно для досягнення цілі, певний проект на майбутнє. Переважна більшість студентів після закінчення навчання в університеті планує далі своє життя принаймні в одному з трьох напрямків: 1) 45,0% студентів планує працювати за фахом в Україні; 2) 40,6% - планують переїхати за кордон з метою навчання або працевлаштування; 3) 31,0% - планує відкрити «власну справу» (див. Діаграма 15, Табл. 16).

*Діаграма 15. Плани студентів після закінчення університету
(у відсотках до тих, хто дав відповідь)*



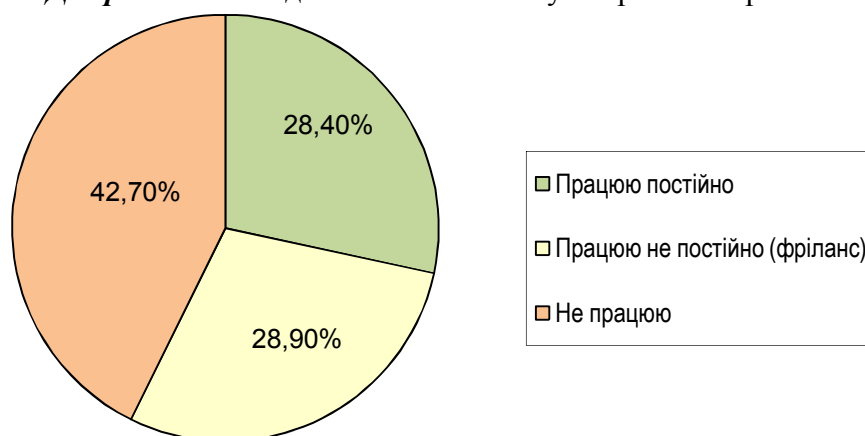
Таблиця 16. Плани студентів після закінчення університету у розрізі факультету/інституту

| | Продовжити навчання в аспірантурі в Україні | Продовжити навчання за фахом в Україні | Продовжити навчання за іншою спеціальністю в Україні | Працювати за фахом в Україні | Працювати, але не за фахом в Україні | Відкрити «власну справу» | Переїхати за кордон з метою навчання або працевлаштування | Я не думаю поки що про це |
|--|---|--|--|------------------------------|--------------------------------------|--------------------------|---|---------------------------|
| Навчально-науковий центр «Інститут біології та медицини» | 15,2 | 20,5 | 7,6 | 45,5 | 16,6 | 23,4 | 55,9 | 10,4 |
| Географічний факультет | 11,7 | 18,4 | 17,5 | 52,9 | 33,0 | 34,0 | 35,9 | 12,7 |
| Навчально-науковий інститут «Інститут геології» | 23,8 | 17,5 | 7,9 | 52,4 | 25,4 | 25,4 | 38,7 | 4,5 |
| Економічний факультет | 5,9 | 9,5 | 11,5 | 57,7 | 23,9 | 53,8 | 35,4 | 7,6 |
| Інститут високих технологій (ІВТ) | 27,3 | 14,0 | 11,4 | 39,5 | 13,6 | 20,5 | 63,6 | 12,0 |
| Інститут журналістики | 7,1 | 10,1 | 11,9 | 62,1 | 21,9 | 33,7 | 35,7 | 5,1 |
| Інститут міжнародних відносин (ІМВ) | 8,1 | 17,7 | 9,9 | 53,1 | 21,8 | 33,1 | 50,1 | 9,2 |
| Інститут філології | 10,4 | 14,2 | 20,8 | 39,8 | 27,9 | 30,4 | 49,4 | 14,7 |

| | Продовжити навчання в аспірантурі в Україні | Продовжити навчання за фахом в Україні | Продовжити навчання за іншою спеціальністю в Україні | Працювати за фахом в Україні | Працювати, але не за фахом в Україні | Відкрити «власну справу» | Переїхати за кордон з метою навчання або працевлаштування | Я не думаю поки що про це |
|--|---|--|--|------------------------------|--------------------------------------|--------------------------|---|---------------------------|
| Історичний факультет | 19,4 | 16,1 | 28,0 | 28,0 | 36,6 | 25,0 | 36,6 | 21,8 |
| Механіко-математичний факультет | 18,2 | 13,8 | 16,5 | 46,8 | 25,7 | 22,7 | 41,3 | 6,8 |
| Радіофізичний факультет (ФРЕКС) | 17,3 | 17,3 | 9,9 | 44,5 | 44,5 | 46,4 | 51,8 | 10,6 |
| Факультет інформаційних технологій (ФІТ) | 7,4 | 12,7 | 6,3 | 57,1 | 22,8 | 35,4 | 47,6 | 7,8 |
| Факультет комп'ютерних наук та кібернетики | 7,4 | 16,0 | 8,6 | 66,9 | 24,0 | 29,7 | 50,9 | 7,4 |
| Факультет психології | 25,0 | 22,3 | 6,7 | 48,5 | 21,4 | 38,8 | 35,6 | 15,6 |
| Факультет соціології | 10,5 | 15,8 | 13,2 | 36,8 | 42,1 | 26,3 | 43,6 | 11,6 |
| Фізичний факультет | 18,9 | 13,3 | 17,3 | 17,6 | 26,7 | 22,7 | 60,8 | 16,7 |
| Філософський факультет | 25,0 | 33,7 | 33,7 | 50,0 | 8,7 | 25,0 | 25,0 | 14,0 |
| Хімічний факультет | 22,7 | 15,2 | 6,1 | 58,2 | 21,2 | 24,2 | 47,0 | 10,8 |
| Інститут права | 18,6 | 30,3 | 5,1 | 70,3 | 11,7 | 38,8 | 23,0 | 7,7 |

57,3% студентів поєднують навчання в університеті з роботою, 28,4% тих, хто постійно працює і 28,9% тих, хто працює не постійно/фріланс (див. Діаграма 16, Табл.17). Серед студентів, що працюють під час навчання, 65% працюють за фахом/суміжна з фахом, який отримують (див. Діаграма 17, Табл.18). Студенти старших курсів надають перевагу постійній зайнятості, тоді як студенти молодших курсів працюють не постійно або фріланс (Табл. 18).

Діаграма 16. Поєднання навчання в університеті з роботою



Таблиця 17. Поєднання навчання в університеті з роботою по факультетах/інститутах

| | Так, працюю постійно | Так, працюю, але не постійно або фріланс | Ні, не працюю |
|--|----------------------|--|---------------|
| Навчально-науковий центр «Інститут біології та медицини» | 31,0 | 20,7 | 48,3 |
| Географічний факультет | 34,3 | 31,3 | 34,4 |

| | Так, працюю постійно | Так, працюю, але не постійно або фріланс | Ні, не працюю |
|---|----------------------|--|---------------|
| Навчально-науковий інститут «Інститут геології» | 42,9 | 40,0 | 17,1 |
| Економічний факультет | 36,3 | 25,8 | 37,9 |
| Інститут високих технологій (ІВТ) | 36,0 | 24,0 | 40,0 |
| Інститут журналістики | 28,6 | 34,0 | 37,4 |
| Інститут міжнародних відносин (ІМВ) | 26,5 | 28,3 | 45,2 |
| Інститут філології | 24,0 | 36,4 | 39,6 |
| Історичний факультет | 22,1 | 41,1 | 36,8 |
| Механіко-математичний факультет | 15,4 | 43,1 | 41,5 |
| Радіофізичний факультет (ФРЕКС) | 32,3 | 32,3 | 35,4 |
| Факультет інформаційних технологій (ФІТ) | 34,6 | 28,0 | 37,4 |
| Факультет комп'ютерних наук та кібернетики | 32,7 | 17,8 | 49,5 |
| Факультет психології | 28,6 | 32,1 | 39,3 |
| Факультет соціології | 42,9 | 23,8 | 33,3 |
| Фізичний факультет | 20,0 | 35,6 | 44,4 |
| Філософський факультет | 28,3 | 28,3 | 43,4 |
| Хімічний факультет | 44,1 | 20,6 | 35,3 |
| Інститут права | 17,2 | 17,2 | 65,6 |

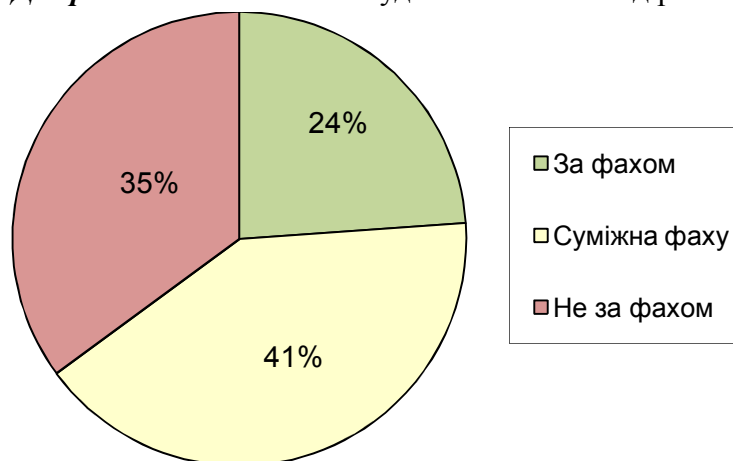
Таблиця 18. Зайнятість студентів залежно від курсу навчання (у відсотках до тих, хто відповів)

| | Так, працюю постійно | Так, працюю, але непостійно або фріланс |
|-----------------------------|----------------------|---|
| Другий | 12,8 | 28,0 |
| Третій | 26,0 | 30,0 |
| Четвертий | 28,9 | 33,2 |
| ОР магістр 1-й рік навчання | 49,6 | 26,8 |
| ОР магістр 2-й рік навчання | 61,0 | 19,9 |

Таблиця 19. Чи плануєте ви працювати під час навчання (у відсотках до тих, хто відповів)

| | Так, на постійній основі | Так, але не на постійній або фріланс |
|-----------------------------|--------------------------|--------------------------------------|
| Другий | 27,0 | 48,6 |
| Третій | 20,5 | 38,9 |
| Четвертий | 23,6 | 25,7 |
| ОР магістр 1-й рік навчання | 20,4 | 33,3 |
| ОР магістр 2-й рік навчання | 3,8 | 15,4 |

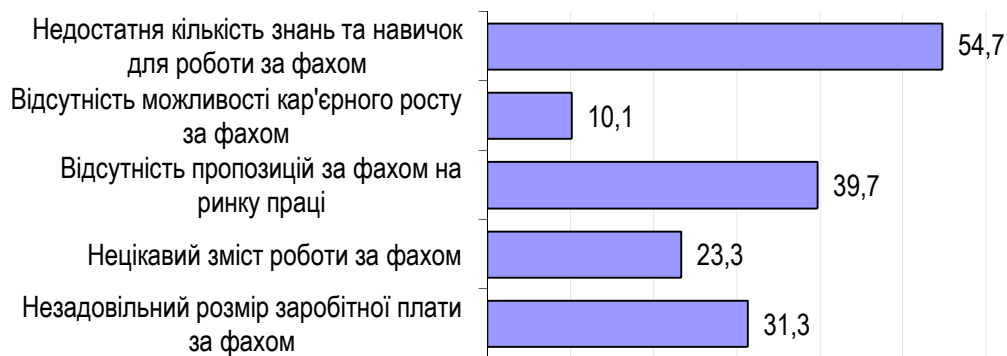
Діаграма 17. Зайнятість студентів залежно від роботи



Таблиця 20. Зайнятість студентів залежно від роботи: за фахом/не за фахом по факультетах/інститутах

| | За фахом | Суміжна за фахом, який ви отримуєте | Не пов'язана / не суміжна до фаху |
|--|----------|-------------------------------------|-----------------------------------|
| Навчально-науковий центр «Інститут біології та медицини» | 26,7 | 20,0 | 53,3 |
| Географічний факультет | 15,9 | 15,9 | 68,2 |
| Навчально-науковий інститут «Інститут геології» | 27,6 | 31,0 | 41,4 |
| Економічний факультет | 27,4 | 40,7 | 31,9 |
| Інститут високих технологій (ІВТ) | 25,0 | 37,5 | 37,5 |
| Інститут журналістики | 29,3 | 55,2 | 15,5 |
| Інститут міжнародних відносин (ІМВ) | 20,0 | 47,2 | 32,8 |
| Інститут філології | 20,8 | 53,8 | 25,4 |
| Історичний факультет | 11,6 | 20,9 | 67,4 |
| Механіко-математичний факультет | 23,1 | 48,7 | 28,2 |
| Радіофізичний факультет (ФРЕКС) | 19,0 | 26,2 | 54,8 |
| Факультет інформаційних технологій (ФІТ) | 34,8 | 51,5 | 13,6 |
| Факультет комп'ютерних наук та кібернетики | 37,3 | 47,1 | 15,7 |
| Факультет психології | 6,1 | 51,5 | 42,4 |
| Факультет соціології | 13,3 | 33,3 | 53,3 |
| Фізичний факультет | 16,0 | 36,0 | 48,0 |
| Філософський факультет | | 74,3 | 25,7 |
| Хімічний факультет | 63,6 | 13,6 | 22,7 |
| Інститут права | 33,9 | 18,6 | 47,5 |

Діаграма 18. Причини обрання роботи не за фахом/суміжна з фахом (у відсотках до тих, то відповів;; можна було обрати кілька варіантів відповідей)



Студенти, що працюють не за фахом/суміжна з фахом, основною причиною свого вибору називають: недостатню кількість знань та навичок для роботи за фахом (54,7%); відсутність пропозицій за фахом на ринку праці (39,7%) (див. Діаграма 18, Табл. 21).

Таблиця 21. Причини обрання роботи не за фахом/суміжна з фахом по факультетах/інститутах (у відсотках до тих, то відповів)

| | Незадовільний розмір заробітної плати за фахом | Нецікавий зміст роботи за фахом | Відсутність пропозицій за фахом на ринку праці | Відсутність можливості кар'єрного росту за фахом | Недостатня кількість знань та навичок для роботи за фахом |
|--|--|---------------------------------|--|--|---|
| Навчально-науковий центр «Інститут біології та медицини» | 29,2 | 17,4 | 43,5 | 17,4 | 47,8 |
| Географічний факультет | 26,7 | 20,0 | 53,3 | 6,7 | 53,3 |
| Навчально-науковий інститут «Інститут геології» | 25,0 | 25,0 | 41,7 | 8,3 | 58,3 |
| Економічний факультет | 13,5 | 30,6 | 22,2 | 2,8 | 63,9 |
| Інститут високих технологій (ІВТ) | 40,0 | 33,3 | 33,3 | 0 | 40,0 |
| Інститут журналістики | 22,2 | 22,2 | 11,1 | 0 | 62,5 |
| Інститут міжнародних відносин (ІМВ) | 17,1 | 4,9 | 61,0 | 4,9 | 58,5 |
| Інститут філології | 39,4 | 33,3 | 21,2 | 15,2 | 42,4 |
| Історичний факультет | 48,3 | 10,3 | 60,7 | 31,0 | 34,5 |
| Механіко-математичний факультет | 36,4 | 25,0 | 36,4 | 27,3 | 54,5 |
| Радіофізичний факультет (ФРЕКС) | 26,1 | 34,8 | 34,8 | 17,4 | 54,2 |
| Факультет інформаційних технологій (ФІТ) | 22,2 | 60,0 | 30,0 | 0 | 70,0 |
| Факультет комп'ютерних наук та кібернетики | 14,3 | 37,5 | 14,3 | 0 | 50,0 |
| Факультет психології | 46,7 | 28,6 | 21,4 | 0 | 78,6 |
| Факультет соціології | 42,9 | 42,9 | 37,5 | 25,0 | 57,1 |
| Фізичний факультет | 41,7 | 25,0 | 58,3 | 16,7 | 33,3 |
| Філософський факультет | 100,0 | 0 | 100,0 | 0 | 100,0 |

| | | | | | |
|--------------------|------|------|------|---|------|
| Хімічний факультет | 20,0 | 20,0 | 40,0 | 0 | 60,0 |
| Інститут права | 33,3 | 21,4 | 21,4 | 0 | 55,6 |

Найпопулярнішими способами пошуку роботи серед студентів університету стали: допомога батьків, родичів – 71,5%, рекомендації друзів/знайомих – 64,7%, рекомендації викладачів – 52,3%, розміщення резюме в Інтернеті на сайтах пошуку роботи – 51,4%, пошук вакансій на сайтах компаній – 44,7% (див. Діаграма 19).

Діаграма 19. Шляхи пошуку роботи студентів (у відсотках до тих, то відповів)



Таблиця 22. Шляхи пошуку роботи студентами по факультетах/інститутах (у відсотках до тих, то відповів)

| | Кадрові агенції | Державна служба зайнятості | Допомога батьків, родичів | Пошук вакансій на сайтах компаній | Пряме звернення до роботодавця | Рекомендації викладачів | Рекомендації друзів, знайомих | Резюме в інтернеті | Соціальні мережі | Центр працевлаштування університету |
|--|-----------------|----------------------------|---------------------------|-----------------------------------|--------------------------------|-------------------------|-------------------------------|--------------------|------------------|-------------------------------------|
| Навчально-науковий центр «Інститут біології та медицини» | 8,0 | 6,8 | 23,9 | 69,3 | 56,8 | 28,7 | 48,3 | 56,8 | 51,1 | 9,2 |
| Географічний факультет | 12,1 | 7,6 | 25,4 | 73,1 | 46,3 | 28,4 | 61,2 | 76,1 | 58,2 | 7,6 |
| Навчально-науковий інститут «Інститут геології» | 8,8 | 22,9 | 29,4 | 62,9 | 50,0 | 50,0 | 51,4 | 50,0 | 37,1 | 22,9 |
| Економічний факультет | 12,7 | 4,4 | 23,1 | 71,4 | 42,9 | 15,9 | 44,5 | 65,4 | 45,6 | 9,9 |
| Інститут високих технологій (ІВТ) | 7,7 | 0 | 24,0 | 68,0 | 56,0 | 50,0 | 52,0 | 52,0 | 48,0 | 7,7 |
| Інститут журналістики | 13,2 | 0 | 26,4 | 77,2 | 53,3 | 16,3 | 58,2 | 73,6 | 71,4 | 2,2 |

| | Кадрові агенції | Державна служба зайнятості | Допомога батьків, родичів | Пошук вакансій на сайтах компаній | Пряме звернення до роботодавця | Рекомендації викладачів | Рекомендації друзів, знайомих | Резюме в інтернеті | Соціальні мережі | Центр працевлаштування університету |
|--|-----------------|----------------------------|---------------------------|-----------------------------------|--------------------------------|-------------------------|-------------------------------|--------------------|------------------|-------------------------------------|
| Інститут міжнародних відносин (ІМВ) | 13,5 | 9,1 | 37,0 | 70,7 | 47,4 | 17,8 | 53,3 | 56,8 | 57,2 | 13,0 |
| Інститут філології | 13,0 | 3,2 | 30,6 | 70,8 | 35,2 | 21,3 | 54,2 | 71,8 | 58,3 | 8,8 |
| Історичний факультет | 23,9 | 6,0 | 26,9 | 70,6 | 44,8 | 23,5 | 41,2 | 70,6 | 48,5 | 11,8 |
| Механіко-математичний факультет | 13,8 | 6,2 | 23,1 | 76,9 | 41,5 | 20,0 | 52,3 | 61,5 | 44,6 | 10,8 |
| Радіофізичний факультет (ФРЕКС) | 6,2 | 3,0 | 19,7 | 64,6 | 25,8 | 22,7 | 64,6 | 71,2 | 42,4 | 12,3 |
| Факультет інформаційних технологій (ФІТ) | 15,9 | 2,8 | 26,2 | 84,1 | 44,4 | 11,2 | 44,9 | 72,0 | 46,7 | 2,8 |
| Факультет комп'ютерних наук та кібернетики | 13,9 | 5,0 | 14,9 | 80,2 | 38,6 | 8,9 | 51,5 | 66,3 | 47,5 | 6,0 |
| Факультет психології | 21,8 | 10,7 | 30,4 | 66,1 | 36,4 | 18,2 | 50,0 | 67,9 | 56,4 | 5,5 |
| Факультет соціології | 9,5 | 0 | 14,3 | 61,9 | 33,3 | 28,6 | 68,2 | 68,2 | 57,1 | 4,8 |
| Фізичний факультет | 13,3 | 11,1 | 26,7 | 62,2 | 46,7 | 31,8 | 59,1 | 61,4 | 26,7 | 11,1 |
| Філософський факультет | 57,4 | 28,3 | 28,3 | 85,2 | 71,7 | 42,6 | 57,4 | 85,2 | 85,2 | 71,7 |
| Хімічний факультет | 5,7 | 2,9 | 11,4 | 51,4 | 48,6 | 45,7 | 62,9 | 42,9 | 20,0 | 14,3 |
| Інститут права | 10,1 | 4,7 | 49,1 | 65,7 | 46,2 | 17,2 | 50,0 | 52,7 | 42,6 | 11,8 |

Значна частина опитаних розраховує на допомогу університету в працевлаштуванні: проведення тренінгів з проходження співбесіди, тестувань, навичок ефективної самопрезентації – 53%, допомоги у пошуку відкритих вакансій – 53%, консультацій з пошуку першого робочого місця – 50% і т.п.

Таблиця 23. Допомога, яку чекають студенти від університету з питань працевлаштування (у відсотках до тих, хто відповів).

| | Допомога у пошуку відкритих вакансій | Допомога в складанні резюме | Організація ярмарок вакансій | Організація зустрічей з колишніми випускниками | Консультації з пошуку першого робочого місця | Проведення тренінгів з проходження співбесіди | інформація щодо тенденцій на ринку праці |
|--|--------------------------------------|-----------------------------|------------------------------|--|--|---|--|
| Навчально-науковий центр «Інститут біології та медицини» | 57% | 45% | 45% | 59% | 38% | 31% | 23% |
| Географічний факультет | 55% | 52% | 40% | 57% | 31% | 45% | 16% |
| Навчально-науковий інститут «Інститут геології» | 55% | 42% | 30% | 57% | 32% | 40% | 20% |
| Економічний факультет | 49% | 54% | 40% | 51% | 38% | 43% | 24% |
| Інститут високих технологій (ІВТ) | 44% | 44% | 50% | 50% | 37% | 28% | 12% |

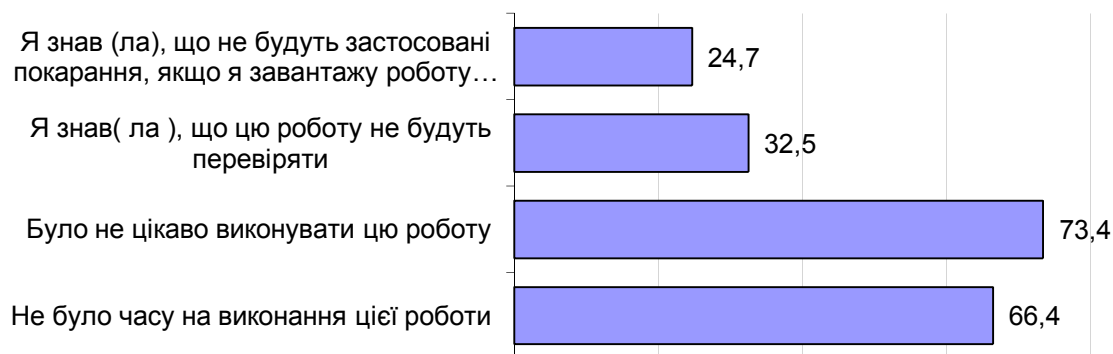
| | Допомога у пошуку відкритих вакансій | Допомога в складанні резюме | Організація ярмарок вакансій | Організація зустрічей з колишніми випускниками | Консультації з пошуку першого робочого місця | Проведення тренінгів з проходження співбесіди | інформація щодо тенденцій на ринку праці |
|--|--------------------------------------|-----------------------------|------------------------------|--|--|---|--|
| Інститут журналістики | 55% | 51% | 36% | 48% | 33% | 50% | 13% |
| Інститут міжнародних відносин (ІМВ) | 53% | 58% | 39% | 60% | 45% | 45% | 18% |
| Інститут філології | 45% | 60% | 50% | 51% | 44% | 30% | 17% |
| Історичний факультет | 49% | 50% | 50% | 55% | 35% | 45% | 17% |
| Механіко-математичний факультет | 47% | 50% | 41% | 58% | 36% | 32% | 21% |
| Радіофізичний факультет (ФРЕКС) | 32% | 42% | 42% | 39% | 48% | 42% | 23% |
| Факультет інформаційних технологій (ФІТ) | 39% | 41% | 39% | 40% | 30% | 38% | 18% |
| Факультет комп'ютерних наук та кібернетики | 47% | 54% | 31% | 40% | 33% | 49% | 17% |
| Факультет психології | 60% | 46% | 32% | 44% | 36% | 52% | 28% |
| Факультет соціології | 56% | 60% | 44% | 49% | 35% | 40% | 35% |
| Фізичний факультет | 54% | 34% | 52% | 45% | 36% | 39% | 30% |
| Філософський факультет | 43% | 71% | 57% | 71% | 57% | 71% | |
| Хімічний факультет | 41% | 51% | 41% | 62% | 31% | 38% | 17% |
| Інститут права | 57% | 63% | 32% | 58% | 45% | 44% | 15% |

Академічна доброчесність: практика плагіату та списування

Як зазначено в законодавстві України, під академічною доброчесністю розуміємо сукупність етичних принципів та визначених законом правил, якими мають керуватися учасники освітнього процесу під час навчання, викладання та провадження наукової (творчої) діяльності з метою забезпечення довіри до результатів навчання та/або наукових (творчих) досягнень.

Лише 6,6% із опитаних студентів університету, виконуючи навчальні завдання, завантажували готові студентські роботи (реферати, контрольні, курсові, дипломи) з Інтернету, 35,6 – ні. Не відповіли на запитання – 57,8%, тому аналіз доброчесності викликає певні труднощі. Можна відмітити, що переважна більшість тих, хто завантажував готові роботи – 73,4% - зробили це тому, що не було цікаво виконувати дану роботу, 66,4% - тому що не було часу виконувати дану роботу (див. Діаграма 20).

Діаграма 20. Причини академічної недоброочесності при виконанні студентських робіт
(відсоток серед тих, хто зізнався у недоброочесності)

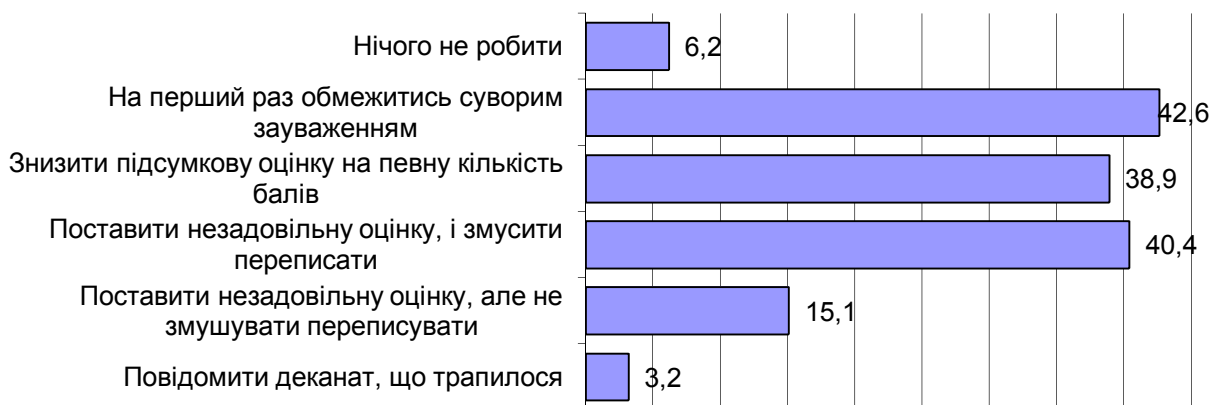


Таблиця 24. Причини недоброочесності під час виконання студентських робіт за факультетами /інститутами (відсоток серед тих, хто зізнався у недоброочесності)

| Факультет (інститут) | Не було часу на виконання цієї роботи | Було не цікаво виконувати цю роботу | Я знав(ла), що цю роботу не будуть перевіряти | Я знав (ла), що не будуть застосовані покарання, якщо я завантажую роботу з інтернету |
|--|---------------------------------------|-------------------------------------|---|---|
| ННЦ «Інститут біології та медицини» | 87,5 | 75,0 | 37,5 | 25,0 |
| Географічний факультет | 70,0 | 30,0 | 10,0 | 40,0 |
| ННІ «Інститут геології» | 66,7 | 33,3 | 33,3 | 16,7 |
| Економічний факультет | 63,9 | 77,1 | 17,1 | 20,0 |
| Інститут високих технологій (ІВТ) | 33,3 | 100,0 | 50,0 | 50,0 |
| Інститут журналістики | 37,5 | 77,8 | 11,1 | 33,3 |
| Інститут міжнародних відносин | 60,0 | 72,0 | 24,0 | 36,0 |
| Інститут філології | 66,7 | 75,8 | 21,2 | 21,2 |
| Історичний факультет | 83,7 | 75,0 | 36,4 | 25,0 |
| Механіко-математичний ф-т | 66,7 | 58,0 | 8,0 | 25,0 |
| Радіофізичний ф-т (ФРЕКС) | 57,1 | 57,1 | 0,0 | 13,3 |
| Факультет інформаційних технологій (ФІТ) | 68,2 | 81,8 | 31,8 | 22,7 |
| Факультет комп'ютерних наук та кібернетики | 50,0 | 93,3 | 50,0 | 18,8 |
| Факультет психології | 25,0 | 75,0 | 75,0 | 25,0 |
| Факультет соціології | 66,7 | 83,3 | 50,0 | 50,0 |
| Фізичний факультет | 60,0 | 40,0 | 40,0 | 20,0 |
| Філософський факультет | 100,0 | 100,0 | 100,0 | 50,0 |
| Хімічний факультет | 60,0 | 100,0 | 50,0 | 25,0 |
| Інститут права | 73,9 | 65,2 | 47,8 | 0,0 |

Серед всіх студентів більшість вважають, що при виявленні недоброчесної поведінки студента викладач має або поставити незадовільну оцінку і змусити переписувати (40,4%) або на перший раз обмежитись суворим зауваженням (42,6%) (див. Діаграма 21).

Діаграма 21. Міра покарання студентської недоброчесності



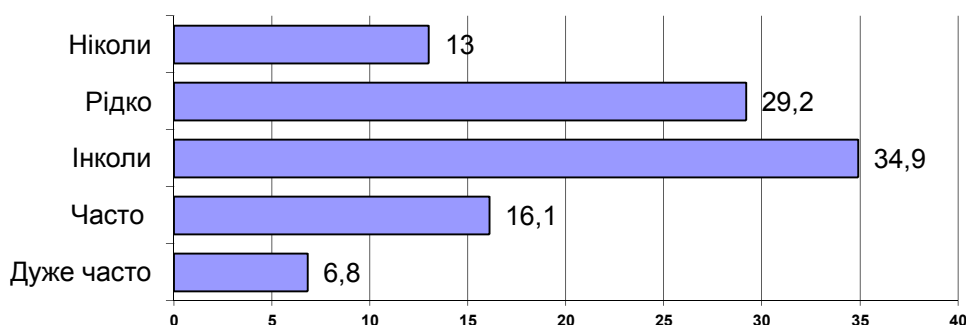
Таблиця 25. Міра покарання студентської недоброчесності

| | Повідомити деканат, що трапилося | Поставити незадовільну оцінку, але не змушувати переписувати | Поставити незадовільну оцінку, і змусити переписати | Знизити підсумкову оцінку на певну кількість балів | На перший раз обмежитись суворим зауваженням | Нічого не робити |
|---|----------------------------------|--|---|--|--|------------------|
| ННЦ «Інститут біології та медицини» | 2,3 | 15,1 | 39,5 | 44,2 | 39,5 | 3,5 |
| Географічний факультет | 6,1 | 25,4 | 38,8 | 49,3 | 37,3 | 4,5 |
| Навчально-науковий інститут «Інститут геології» | 2,9 | 8,8 | 50,0 | 38,2 | 47,1 | 8,8 |
| Економічний факультет | 1,7 | 17,9 | 32,4 | 39,9 | 47,5 | 8,4 |
| Інститут високих технологій (ІВТ) | 8,0 | 29,2 | 48,0 | 32,0 | 32,0 | 8,0 |
| Інститут журналістики | 4,5 | 15,7 | 53,9 | 27,0 | 33,7 | 3,4 |
| Інститут міжнародних відносин (ІМВ) | 3,6 | 12,1 | 38,4 | 45,1 | 44,2 | 6,7 |
| Інститут філології | 0,9 | 16,0 | 31,9 | 39,2 | 46,9 | 7,5 |
| Історичний факультет | 3,0 | 34,8 | 40,3 | 40,3 | 44,8 | 4,5 |
| Механіко-математичний факультет | 3,1 | 9,4 | 41,5 | 53,1 | 34,4 | 4,7 |
| Радіофізичний факультет (ФРЕКС) | 3,3 | 13,1 | 34,4 | 48,4 | 48,4 | 3,3 |
| Факультет інформаційних технологій (ФІТ) | 1,9 | 20,2 | 28,8 | 52,4 | 50,5 | 5,8 |
| Факультет комп'ютерних наук та кібернетики | 3,0 | 9,0 | 39,4 | 43,0 | 30,3 | 13,0 |
| Факультет психології | 5,7 | 7,5 | 51,9 | 43,4 | 43,4 | 3,8 |
| Факультет соціології | 4,8 | 14,3 | 38,1 | 30,0 | 47,6 | 4,8 |
| Фізичний факультет | 11,1 | 13,6 | 43,2 | 35,6 | 37,8 | 6,8 |
| Філософський факультет | 0 | 0 | 85,2 | 0 | 42,6 | 0 |
| Хімічний факультет | 0 | 14,3 | 37,1 | 25,7 | 48,6 | 5,7 |

| | Повідомити деканат, що трапилося | Поставити незадовільну оцінку, але не змушувати переписувати | Поставити незадовільну оцінку, і змусити переписати | Знизити підсумкову оцінку на певну кількість балів | На перший раз обмежитись суворим зауваженням | Нічого не робити |
|----------------|----------------------------------|--|---|--|--|------------------|
| Інститут права | 4,9 | 14,1 | 43,6 | 26,4 | 40,5 | 5,5 |

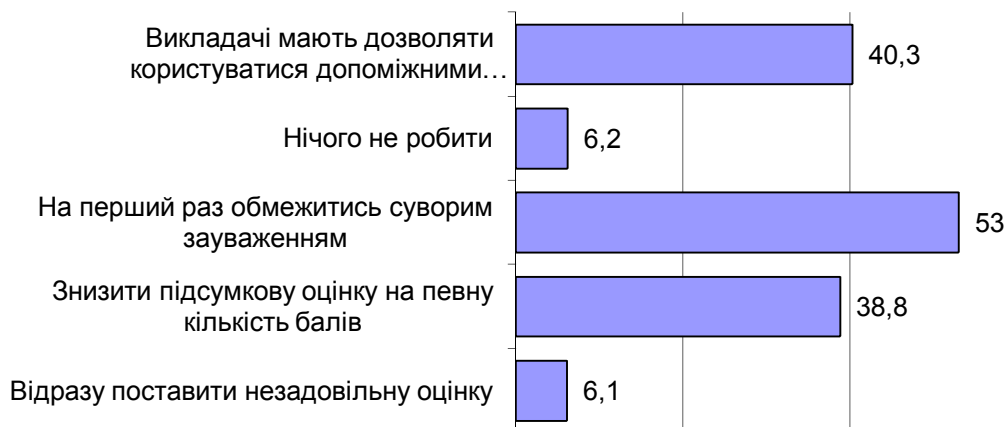
В середньому кожен третій (32,8%) студент іноді списував, виконуючи завдання на іспиті або на заліку в минулому семестрі. Лише 10,8% студентів ніколи не списували в минулому навчальному семестрі (див. Діаграма 22).

Діаграма 22. Недоброчесна поведінка студентів на іспитах/заліках (у відсотках до тих, хто відповів; дали відповідь на запитання 42.2%)



Більшість студентів загалом розуміють неприпустимість недоброчесності на іспитах та заліках, проте досить значна частина вважають, що викладач має дозволяти використовувати на іспиті або заліку допоміжні матеріали (40,3%). Студенти також не підтримують надто радикальні заходи: більше половини опитаних студентів (53%) вважають, що в разі, якщо викладач виявить, що студент списує на іспиті/заліку, то він має на перший раз обмежитись суворим зауваженням (див. Діаграма 23)

Діаграма 23. Міра покарання за списування на іспиті/заліку



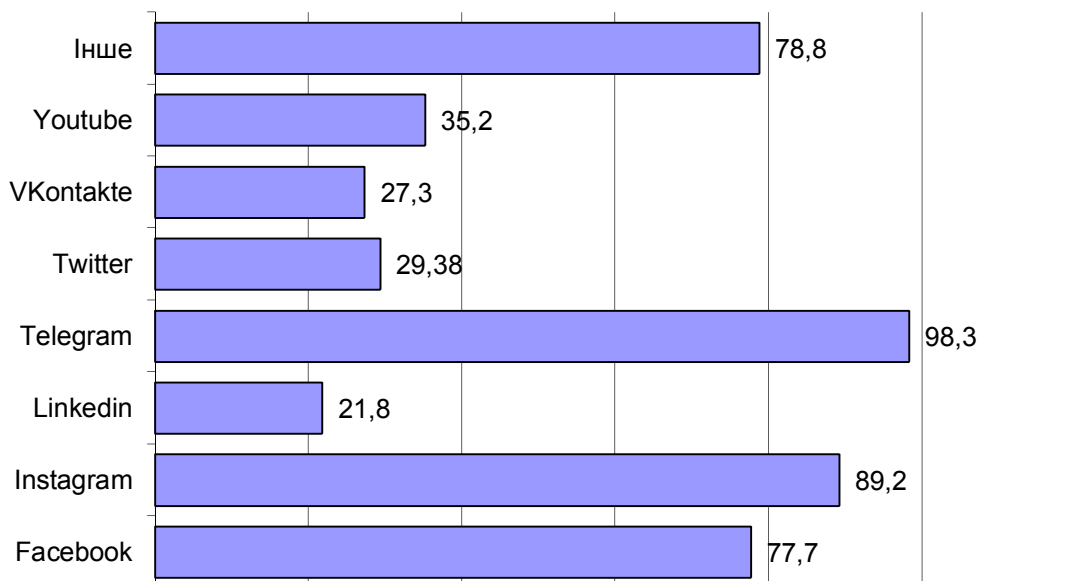
Таблиця 26. Міра покарання за списування на іспиті/заліку

| | Відразу поставити незадовільну оцінку | Знизити підсумкову оцінку на певну кількість балів | На перший раз обмежитись суворим зауваженням | Нічого не робити | Викладачі мають дозволити користуватися допоміжними матеріалами |
|--|---------------------------------------|--|--|------------------|---|
| ННЦ «Інститут біології та медицини» | 4,7 | 45,3 | 52,3 | 4,7 | 29,1 |
| Географічний факультет | 1,5 | 43,3 | 56,7 | 6,1 | 35,8 |
| ННІ «Інститут геології» | 2,9 | 41,2 | 50,0 | 5,9 | 50,0 |
| Економічний факультет | 4,5 | 36,5 | 53,9 | 7,8 | 38,0 |
| Інститут високих технологій (ІВТ) | 8,3 | 29,2 | 36,0 | 8,0 | 64,0 |
| Інститут журналістики | 6,7 | 41,6 | 48,3 | 5,6 | 36,0 |
| Інститут міжнародних відносин (ІМВ) | 4,5 | 39,3 | 54,0 | 7,1 | 36,2 |
| Інститут філології | 2,8 | 32,5 | 55,9 | 5,2 | 46,0 |
| Історичний факультет | 6,1 | 45,5 | 53,7 | 4,5 | 34,3 |
| Механіко-математичний факультет | 13,8 | 46,9 | 42,2 | 6,3 | 42,2 |
| Радіофізичний факультет (ФРЕКС) | 3,3 | 31,1 | 54,8 | 6,6 | 54,8 |
| Факультет інформаційних технологій (ФІТ) | 8,7 | 43,3 | 48,5 | 7,8 | 47,6 |
| Факультет комп'ютерних наук та кібернетики | 13,0 | 34,3 | 44,4 | 9,0 | 52,0 |
| Факультет психології | 1,9 | 43,4 | 62,3 | 1,9 | 39,6 |
| Факультет соціології | 0,0 | 35,0 | 55,0 | 10,0 | 35,0 |
| Фізичний факультет | 15,9 | 38,6 | 34,1 | 4,5 | 55,6 |
| Філософський факультет | 0,0 | 42,6 | 71,7 | 0,0 | 57,4 |
| Хімічний факультет | 2,9 | 28,6 | 60,0 | 8,6 | 34,3 |
| Інститут права | 11,1 | 39,9 | 56,4 | 6,7 | 21,5 |

Соціальні мережі та месенджери у житті студента

Під соціальною мережею розуміємо об'єднання соціальних суб'єктів та їх зв'язків з метою обміну певними ресурсами. Лише 0,3% студентів не зареєстровані в жодній з соціальних мереж. Найбільш популярними (в даному випадку ті, де найбільше зареєстрованих студентів) серед студентів є наступні соціальні мережі: Facebook (77,7%), Telegram (98,3%), Instagram (89,2%) (див. Діаграма 24, Табл.28, Табл. 29).

Діаграма 24. Найбільш популярні соціальні мережі/месенджери серед студентів (відсоток зареєстрованих серед тих, хто відповів; можна було обрати кілька варіантів відповідей)



Таблиця 27. Найбільш популярні соціальні мережі/месенджери серед студентів, за роком навчання (% серед тих, хто відповів; можна було обрати кілька варіантів відповідей)

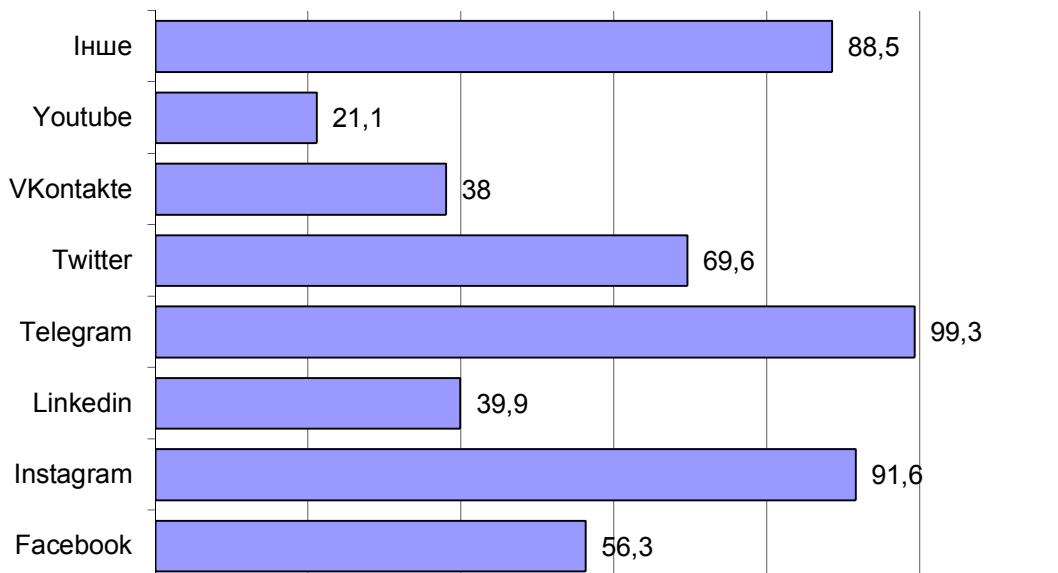
| | Facebook | Instagram | LinkedIn | Telegram | Twitter | VKontakte | Youtube | Інше | Не зареєстрований (на) в жодній |
|-----------------------------|----------|-----------|----------|----------|---------|-----------|---------|------|---------------------------------|
| Другий | 63,6% | 51,3% | 12,6% | 52,7% | 29,7% | 44,6% | 48,1% | 4,9% | 0% |
| Третій | 60,6% | 50,1% | 16,5% | 52,4% | 29,3% | 44,5% | 49,1% | 5,2% | 0,8% |
| Четвертий | 54,9% | 46,9% | 21,6% | 50,3% | 22,3% | 33,0% | 48,9% | 7,3% | 0,4% |
| ОР магістр 1-й рік навчання | 48,8% | 38,9% | 28,7% | 39,0% | 27,8% | 35,5% | 37,5% | 4,6% | 0% |
| ОР магістр 2-й рік навчання | 67,6% | 68,9% | 28,6% | 73,0% | 27,1% | 42,5% | 54,7% | 9,9% | 0% |

Таблиця 28. Найбільш популярні соціальні мережі/месенджери серед студентів, за факультетом/інститутом (% серед тих, хто відповів; можна було обрати кілька варіантів відповідей)

| | Facebook | Instagram | LinkedIn | Telegram | Twitter | Vkontakte | Youtube | Інше | Не зареєстрований (-на) в жодній |
|--|----------|-----------|----------|----------|---------|-----------|---------|-------|----------------------------------|
| ННЦ «Інститут біології та медицини» | 54,0% | 66,0% | 10,0% | 62,0% | 30,0% | 36,0% | 44,0% | 6,0% | 0% |
| Географічний факультет | 62,4% | 50,6% | 18,8% | 54,1% | 25,9% | 50,6% | 52,9% | 3,5% | 0% |
| ННІ «Інститут геології» | 48,8% | 48,8% | 14,0% | 48,8% | 20,9% | 34,9% | 41,9% | 4,7% | 0% |
| Економічний факультет | 67,4% | 41,3% | 26,1% | 50,0% | 23,9% | 37,0% | 32,6% | 4,3% | 2,2% |
| Інститут високих технологій (ІВТ) | 80,5% | 56,1% | 31,7% | 58,5% | 41,5% | 46,3% | 51,2% | 9,8% | 0% |
| Інститут журналістики | 62,1% | 34,5% | 31,0% | 48,3% | 20,7% | 39,7% | 48,3% | 5,2% | 0% |
| Інститут міжнародних відносин | 61,0% | 53,7% | 36,6% | 48,8% | 22,0% | 39,0% | 48,8% | 2,4% | 0% |
| Інститут філології | 50,0% | 47,8% | 26,1% | 47,8% | 30,4% | 43,5% | 43,5% | 13,0% | 0% |
| Історичний факультет | 57,9% | 36,8% | 0% | 36,8% | 31,6% | 63,2% | 31,6% | 0% | 0% |
| Механіко-математичний факультет | 61,1% | 61,1% | 22,2% | 72,2% | 19,4% | 47,2% | 66,7% | 5,6% | 0% |
| Радіофізичний факультет (ФРЕКС) | 44,9% | 40,8% | 16,3% | 42,9% | 30,6% | 38,8% | 40,8% | 4,1% | 0% |
| Факультет інформаційних технологій (ФІТ) | 59,6% | 42,6% | 4,3% | 48,9% | 10,6% | 36,2% | 38,3% | 12,8% | 0% |
| Факультет комп'ютерних наук та кібернетики | 65,6% | 64,4% | 23,3% | 65,6% | 30,0% | 48,9% | 66,7% | 12,2% | 0% |
| Факультет психології | 51,1% | 44,4% | 13,3% | 48,9% | 17,8% | 40,0% | 42,2% | 11,1% | 2,2% |
| Факультет соціології | 87,0% | 87,0% | 9,3% | 72,2% | 33,3% | 35,2% | 55,6% | 0% | 0% |
| Фізичний факультет | 50,0% | 27,4% | 24,2% | 29,0% | 29,0% | 27,4% | 30,6% | 4,8% | 0% |
| Філософський факультет | 57,1% | 51,4% | 18,1% | 54,3% | 38,1% | 38,1% | 52,4% | 4,8% | 0% |
| Хімічний факультет | 74,4% | 88,4% | 16,3% | 97,7% | 20,9% | 30,2% | 90,7% | 11,6% | 0% |
| Інститут права | 34,8% | 23,9% | 17,4% | 21,7% | 19,6% | 34,8% | 19,6% | 0% | 2,2% |

Протягом тижня найчастіше студенти «відвідують»: Telegram (99,3%), Instagram (91,6%), Twitter (69,6%), Facebook (56,3%) (див. Діаграма 25, Табл. 27, Табл. 28).

Діаграма 25. Найбільш популярні соціальні мережі/месенджери серед студентів, відвідування протягом тижня (% серед тих, хто відповів; можна обрати кілька варіантів відповіді)



Таблиця 29. Соціальні мережі/месенджери в яких зареєстровані студенти залежно від курсу (% серед тих, хто відповів; можна було обрати кілька варіантів відповідей)

| | Facebook | Instagram | LinkedIn | Telegram | TikTok | Twitter | VKontakte | Youtube |
|-----------------------------|----------|-----------|----------|----------|--------|---------|-----------|---------|
| Другий | 72,6 | 91,0 | 9,7 | 97,9 | 36,5 | 25,1 | 35,5 | 78,8 |
| Третій | 75,6 | 89,9 | 21,5 | 98,8 | 31,6 | 26,1 | 36,2 | 79,7 |
| Четвертий | 79,5 | 89,6 | 27,2 | 97,9 | 26,9 | 28,2 | 37,0 | 80,1 |
| ОС магістр 1-й рік навчання | 87,2 | 84,3 | 31,0 | 98,8 | 21,0 | 28,7 | 31,6 | 77,0 |
| ОС магістр 2-й рік навчання | 83,8 | 86,3 | 42,0 | 98,8 | 19,2 | 34,6 | 31,7 | 75,1 |

Таблиця 30. Соціальні мережі/месенджери, якими користувалися студенти протягом тижня, залежно від року навчання (% серед тих, хто відповів; можна було обрати кілька варіантів відповідей)

| | Facebook | Instagram | LinkedIn | Telegram | TikTok | Twitter | VKontakte | Youtube |
|-----------------------------|----------|-----------|----------|----------|--------|---------|-----------|---------|
| Другий | 50,8 | 94,4 | 30,9 | 98,9 | 72,1 | 34,5 | 19,4 | 88,9 |
| Третій | 52,2 | 89,7 | 40,6 | 99,3 | 69,1 | 34,2 | 21,6 | 89,3 |
| Четвертий | 59,9 | 90,9 | 36,1 | 99,9 | 70,2 | 39,7 | 20,7 | 90,2 |
| ОС магістр 1-й рік навчання | 61,9 | 89,4 | 44,5 | 99,5 | 62,1 | 42,9 | 20,0 | 85,5 |
| ОС магістр 2-й рік навчання | 68,3 | 90,9 | 48,5 | 99,6 | 63,8 | 47,0 | 30,3 | 84,0 |

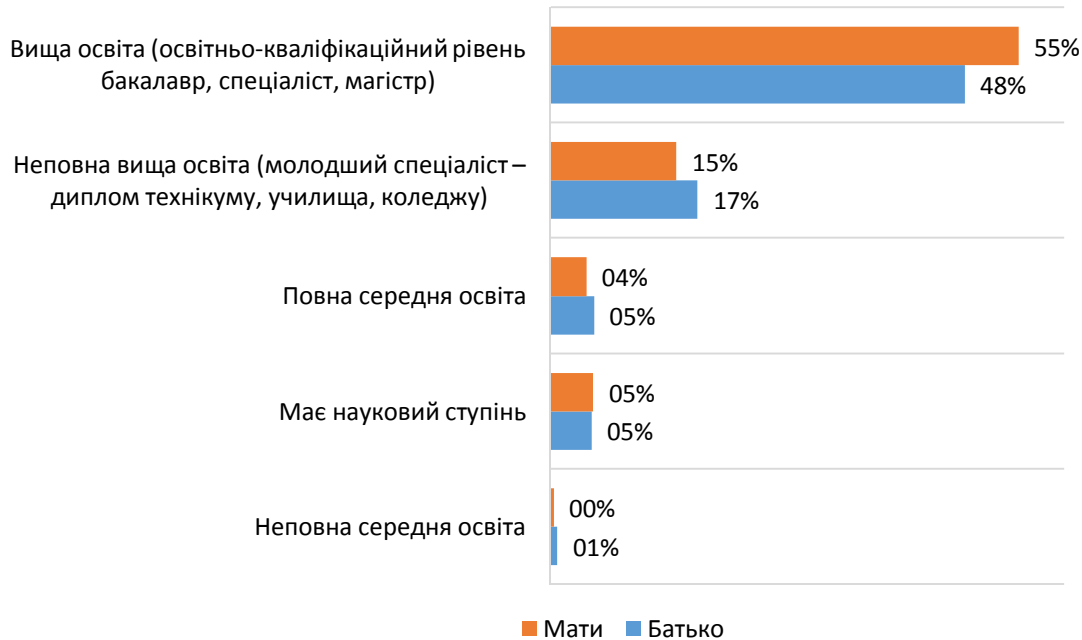
Таблиця 31. Соціальні мережі/месенджери в яких зареєстровані студенти, за факультетами /інститутами (% серед тих, хто відповів; можна було обрати кілька варіантів відповідей)

| | Facebook | Instagram | LinkedIn | Telegram | TikTok | Twitter | Vkontakte | Youtube | Не зареєстрований в жодній з мереж |
|---|----------|-----------|----------|----------|--------|---------|-----------|---------|------------------------------------|
| ННЦ «Інститут біології та медицини» | 47,6 | 88,1 | 18,2 | 99,4 | 26,3 | 24,4 | 37,5 | 80,0 | 0,0 |
| Географічний факультет | 63,4 | 90,4 | 8,7 | 97,4 | 38,3 | 22,6 | 42,6 | 77,4 | 1,7 |
| ННІ «Інститут геології» | 61,5 | 89,2 | 17,2 | 96,9 | 35,4 | 30,8 | 46,2 | 75,4 | 0,0 |
| Економічний факультет | 53,0 | 92,1 | 30,4 | 98,4 | 27,8 | 24,4 | 38,3 | 78,5 | 0,6 |
| Інститут високих технологій (ІВТ) | 37,1 | 83,3 | 27,1 | 100 | 14,6 | 20,8 | 35,4 | 83,3 | 0,0 |
| Інститут журналістики | 62,6 | 96,5 | 12,8 | 97,1 | 44,8 | 33,9 | 31,4 | 81,3 | 0,6 |
| Інститут міжнародних відносин (ІМВ) | 66,3 | 91,0 | 26,5 | 98,3 | 31,9 | 32,2 | 28,5 | 74,3 | 1,7 |
| Інститут філології | 60,9 | 93,6 | 9,3 | 98,2 | 35,2 | 28,6 | 33,6 | 74,3 | 1,5 |
| Історичний факультет | 66,3 | 88,8 | 8,5 | 98,3 | 29,9 | 17,2 | 29,9 | 75,2 | 0,0 |
| Механіко-математичний факультет | 49,4 | 86,6 | 35,4 | 100 | 24,8 | 31,9 | 36,3 | 84,1 | 2,6 |
| Радіофізичний факультет (ФРЕКС) | 44,7 | 85,5 | 25,6 | 100 | 12,8 | 27,4 | 29,1 | 76,1 | 0,0 |
| Факультет інформацій-них технологій (ФІТ) | 38,0 | 79,2 | 52,1 | 99,5 | 18,8 | 29,2 | 33,3 | 82,3 | 3,5 |
| Факультет комп'ютер-них наук та кібернетики | 36,2 | 81,1 | 47,6 | 100 | 18,9 | 31,9 | 38,9 | 86,5 | 0,5 |
| Факультет психології | 59,1 | 90,8 | 21,7 | 100 | 31,7 | 21,7 | 34,2 | 79,8 | 0,0 |
| Факультет соціології | 71,8 | 93,0 | 18,6 | 100 | 48,8 | 35,7 | 42,9 | 85,7 | 0,0 |
| Фізичний факультет | 40,0 | 62,9 | 15,9 | 97,8 | 11,4 | 15,9 | 31,8 | 79,5 | 1,1 |
| Філософський факультет | 63,2 | 92,6 | 21,5 | 92,6 | 35,5 | 35,5 | 57,0 | 76,0 | 0,0 |
| Хімічний факультет | 42,9 | 83,6 | 11,0 | 98,6 | 19,2 | 20,5 | 38,4 | 78,1 | 0,0 |
| Інститут права | 62,2 | 95,7 | 6,0 | 96,8 | 36,7 | 22,4 | 31,7 | 79,4 | 2,1 |

Соціально-демографічний портрет студента

Переважає більшість батьків студентів університету Київського національного університету імені Тараса Шевченка мають вищу освіту: 63,7% вища освіта у батька та 65,8% вища освіта у матері (див. Діаграма 26).

Діаграма 26. Рівень освіти батьків студентів університету



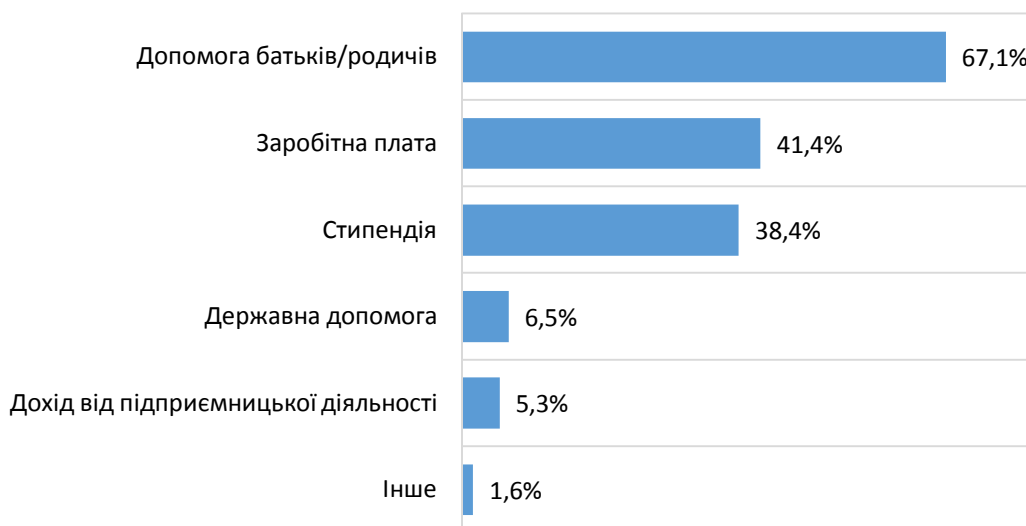
22,7% студентів стверджують, що в їх родині коштів вистачає на все необхідне, в родині роблять заощадження, проте 43,5% студентських сімей не мають змоги заощаджувати або без певних складнощів купувати речі довготривалого використання (див. Діаграма 27).

Діаграма 27. Матеріальний стан батьківської родини студента



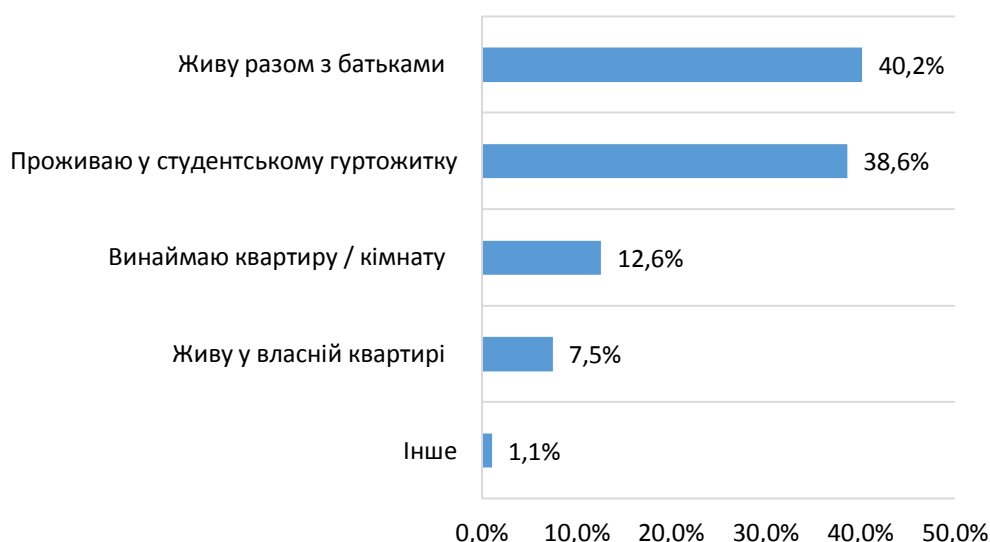
Для більшості студентів, серед основних джерел коштів для життя, лишається підтримка батьків – 67,1%, значимим джерелом також є заробітна плата (41,4%) та стипендія (38,4%) (див. Діаграма 28).

Діаграма 28. Основні джерела коштів для життя студентів



40,2% студентів під час навчання проживає разом з батьками, 38,6% проживає у студентському гуртожитку (див. Діаграма 29).

Діаграма 29. Місце проживання студентів під час навчання в університеті

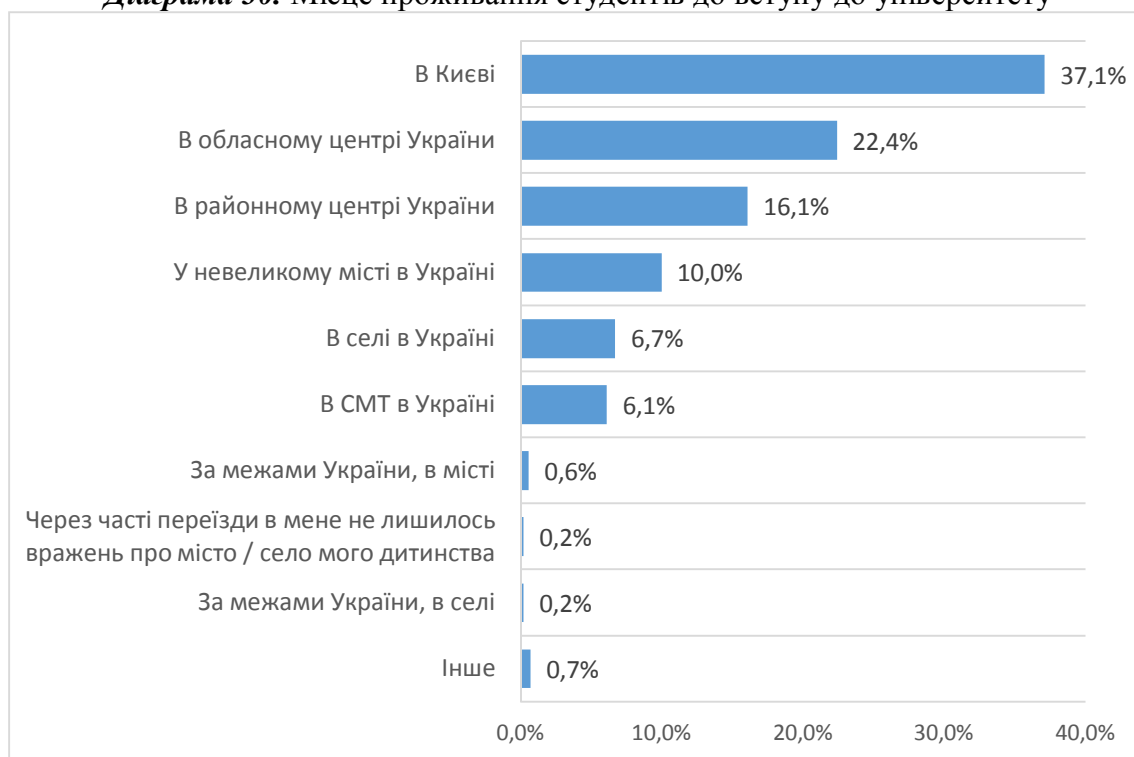


У 37,1% студентів університету переважна частина дитинства пройшла в Києві, у 38,5% – в обласному чи районному центрі України; майже половина студентів (46,3%) до вступу в університет проживали в м. Києві або в Київській області (див. Діаграма 30, Табл. 32).

Таблиця 32. Область проживання студентів до вступу в університет

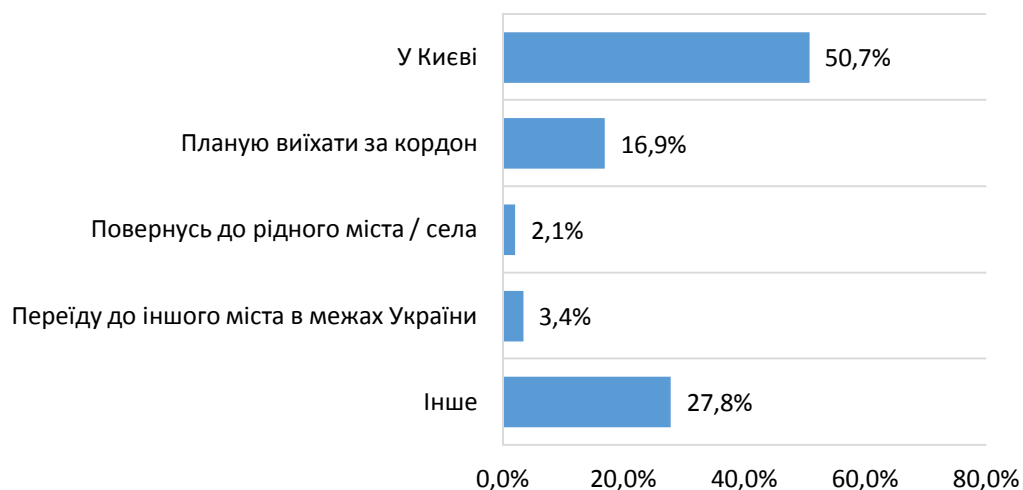
| Область | % | Область | % | Область | % |
|-------------------|------|---------------------|------|--------------------|-------|
| АР Крим | 0,9% | Кіровоградська обл. | 0,6% | Тернопільська обл. | 1,0% |
| Вінницька обл. | 3,6% | Київська обл. | 9,2% | Харківська обл. | 1,5% |
| Волинська | 3,3% | Луганська | 0,9% | Херсонська | 1,6% |
| Дніпропетровська | 3,2% | Львівська | 1,8% | Хмельницька | 2,0% |
| Донецька | 3,9% | Миколаївська | 0,8% | Черкаська | 3,5% |
| Житомирська | 5,2% | Одеська | 2,0% | Чернівецька | 0,7% |
| Закарпатська | 0,5% | Полтавська | 2,9% | Чернігівська | 4,5% |
| Запорізька | 2,2% | Рівненська | 2,6% | м.Київ | 37,1% |
| Івано-Франківська | 1,5% | Сумська | 2,8% | м. Севастополь | 0,1% |

Діаграма 30. Місце проживання студентів до вступу до університету



50,7% студентів після закінчення університету планують проживати у Києві, а 16,9% - виїхати за кордон (див. Діаграма 31).

Діаграма 31. Плани студентів щодо місця проживання після закінчення університету



34,8% студентів в побуті спілкуються українською мовою, 36,3% - російською, 27,7% - рівною мірою українською і російською.

91,9% студентів неодружені, лише 3,8% перебувають у цивільному шлюбі, а 2,1% перебувають в офіційному шлюбі.